


Съдържание

Информация за безопасност	30	Технически данни	38
Описание на продукта	34	Енергийна ефективност	39
Грижи и почистване	35	Опазване на околната среда	40
Как да постъпите, ако...	37	ГАРАНЦИЯ ОТ ИКЕА	40

Информация за безопасност


 За вашата безопасност и правилното използване на уреда прочетете внимателно това ръководство, преди да пристъпите към монтаж и употреба. Винаги съхранявайте тези инструкции заедно с уреда, дори ако го преместите или продадете. Потребителите трябва да са подробно запознати с експлоатацията и мерките за безопасност на уреда.




Кабелното свързване трябва да бъде извършено от компетентен техник.

- Производителят не носи отговорност за повреди, предизвикани от неправилен или неподходящ монтаж.
- Минималното безопасно разстояние между горната част на печката и аспиратора е: за електрически котлон 500 мм, за газов котлон 650 мм.
- Ако инструкциите за монтаж на газовия котлон посочват по-голямо разстояние, то трябва се спазва.
- Проверете дали захранващото напрежение съответства на посоченото на табелката с данни, поставена от вътрешната страна на аспиратора.
- В електрическата мрежа трябва да е монтиран прекъсвач в съответствие с правилата за окабеляване.
- За уредите от клас I проверете дали електрозахранването в дома гарантира подходящото заземяване.
- Свържете аспиратора към отвеждащия комин, като използвате тръба с диаметър най-малко 120 мм. Пътят на комина трябва да е възможно най-къс.

- Не свързвайте аспиратора към отвеждащи тръби, по които преминават леснозапалими пари (бойлери, камини и др.).
- Ако аспираторът се използва заедно с неелектрически уреди (например газови), осигурете достатъчна вентилация, за да избегнете връщане на изпарения в стаята. Когато аспираторът на готварската печка се използва заедно с неелектрически уреди, отрицателното налягане в стаята не трябва да превишава 0,04 mbar, за да не се допусне аспираторът да връща изпарения в стаята.
- В комина, който служи за отвеждане на парите, не трябва да се изпуска въздух от уреди, работещи на газ или друго гориво.
- Ако хранящият кабел е повреден, той трябва да се смени от производителя или от сервиза на негов представител.
- Включете щепсела в контакт, който отговаря на нормите за електрозахранване и е разположен на достъпно място.
- За да бъдат изпълнени техническите изисквания и изискванията за безопасност при отвеждането на дим и пари, е важно стриктно да се спазват наредбите на местните власти.

 **ПРЕДУПРЕЖДЕНИЕ:** Преди да монтирате аспиратора, махнете защитните фолиа.

- Използвайте само винтовете и дребните детайли за закрепване на аспиратора.

 **ПРЕДУПРЕЖДЕНИЕ:** Неспазването на тези инструкции при поставянето на винтовете или закрепващите елементи може да доведе до опасност от електрически удар.

- Свържете аспиратора към електрическата мрежа, като използвате двуполусен превключвател с разстояние между контактите поне 3 мм.
- Не гледайте директно към светлината през оптични устройства (бинокли, увеличителни стъкла и др.).
- Не фламбирайте под аспиратора поради риск от пожар.

- Този уред може да се използва от деца на възраст над 8 години, от лица с намалени физически, сетивни и умствени способности или от лица без опит и познания, когато са под наблюдение или са инструктирани как да използват уреда по безопасен начин и разбират възможните опасности. Не позволявайте на деца да си играят с уреда. Дейностите по почистване и поддръжка не трябва да се извършват от деца без надзор.
- Наблюдавайте децата и не позволявайте да си играят с уреда.
- Уредът не е предназначен за използване от лица (включително деца) с намалени физически, сетивни или умствени способности, или на които липсват опит и познания, освен ако не бъдат наблюдавани или инструктирани.



Достъпните части на аспиратора може да се нагорещат при използването му с уреди за готвене.

- Почиствайте и/или сменяйте филтрите след указания период от време (опасност от пожар).
- В стаята трябва да има добра вентилация, когато аспираторът се използва с уреди, работещи на газ или друго гориво (не се отнася за уреди, които изпускат само въздух обратно в помещението).

Употреба

- Изключвайте уреда или изваждайте щепсела от контакта, преди да извършвате дейности по поддръжката.
- Не поставяйте нищо върху горната повърхност на аспиратора.
- Аспираторът е предназначен само за употреба в домашна среда – за премахване на миризмите при готвене.
- Никога не го използвайте за други цели, освен по предназначение.
- Докато аспираторът работи, под него никога не бива да има открит пламък.
- Регулирайте силата на пламъка, така че да бъде насочен само към дъното на съда за готвене, без да обхваща стените му.
- Съдовете за дълбоко пържене трябва да се наблюдават непрекъснато по време на готвенето: прегрялото олио може да избухне в пламъци.

Режими на монтаж

Аспираторът е проектиран за монтаж и използване в „режим на отвеждане“ или в „режим на рециркуляция“.



Режим на отвеждане (вж. символа в книжката с инструкции за монтаж)

Парите от готвенето се засмукват и се отвеждат извън дома през отвеждащата тръба (не е включена в комплекта), която се монтира на изхода за пари на аспиратора. Уверете се, че отвеждащата тръба е монтирана към изхода за въздух правилно и чрез подходящите връзки.



Режим на рециркуляция (вж. символа в книжката с инструкции за монтаж)

Въздухът се филтрира през един или няколко въгленови филтри, след което се връща обратно в стаята.

Важно: Осигурете подходяща циркуляция на въздуха около аспиратора.

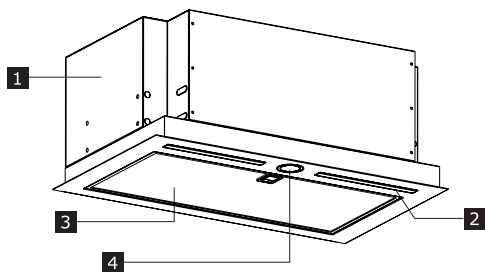
Важно: Ако аспираторът е доставен без въгленови филтри и е монтиран в режим на рециркуляция, филтрите трябва да се поставят, преди да използвате аспиратора. Филтрите се предлагат в търговската мрежа.

Аспираторът трябва да се монтира далече от особено замърсени участъци, прозорци, врати и източници на топлина.

Акcesoарите за стенен монтаж не са включени в комплекта, тъй като се различават според материала, от който е направена стената. Изберете системи за монтаж, които са подходящи за стените във вашия дом и за теглото на уреда. За повече подробности се свържете със специализиран дилър.

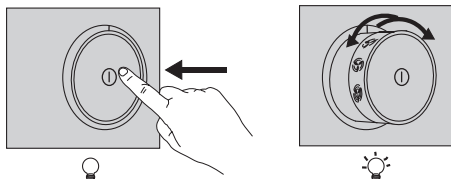
Запазете тази книжка за справки в бъдеще.

Описание на продукта



- 1 Корпус на аспиратора
- 2 Светодиодно осветление
- 3 Филтър за мазнини
- 4 Панел за управление

Панел за управление



Осветление	За да включите осветлението, натиснете въртящия се бутон и го отпуснете, така че да излезе от гнездото си. За да изгасите осветлението, натиснете бутона навътре, за да го върнете в изключено положение.
Настройка на скоростта на мотора	Натиснете въртящия се бутон и го отпуснете, така че да излезе от гнездото си, след което го завъртете, за да изберете една от скоростите на всмукване.

Общи съвети

- Включвайте аспиратора на минимална скорост, когато започвате да готвите, и го оставайте да работи няколко минути, след като приключите с готвенето.
- Повишавайте скоростта само при големи количества дим и пари, а интензивна скорост използвайте само в екстремни ситуации.
- Сменяйте въгленовите филтри, когато е необходимо, за да поддържате добра ефективност на аспиратора при намаляване на миризмите.
- Почиствайте филтрите за мазнини, когато е необходимо, за да поддържате добрата им ефективност.
- Използвайте максималния диаметър на отвеждащата система, посочен в това ръководство, за да оптимизирате ефективността и да намалите до минимум шума.

Поддръжка и почистване

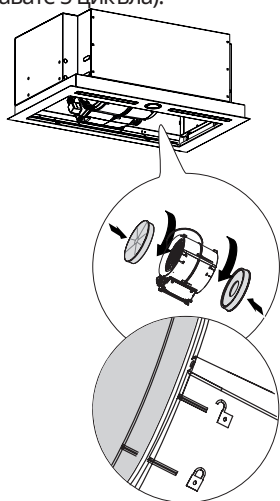


Изключвайте уреда или изваждайте щепсела от контакта, преди да извършвате дейности по поддръжката.

ВАЖНО Почиствайте аспиратора с влажна кърпа и неутрален течен миялен препарат.

Въгленов филтър за многократна употреба (зелен)

Филтърът против миризми може да се мие и регенерира на всеки 3-4 месеца (или по-често, ако аспираторът се използва интензивно), най-много до 8 цикъла на регенериране (в случай на особено интензивно използване е препоръчително да не надвишавате 5 цикъла).



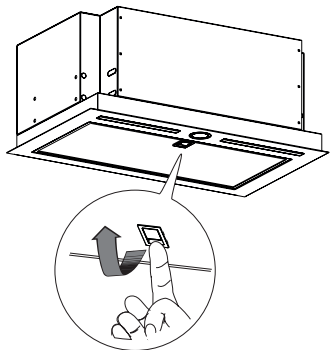
Процедура за регенериране:

- Измийте в съдомиялната машина при макс. температура 70° или измийте на ръка с гореща вода, без да използвате абразивни гъби (не използвайте почистващи препарати!).
- Изсушете във фурната при температура макс. 70° за 2 часа (препоръчително е да прочетете внимателно ръководството за потребителя и инструкциите за монтаж на вашата фурна).

Филтри за мазнини

Почиствайте или сменяйте филтрите съгласно указаните по-долу интервали от време, за да поддържате добрата работа на аспиратора и да избегнете евентуални рискове от пожар поради прекомерно натрупване на мазнини.

Филтрите за мазнини трябва да се почистват на всеки 2 месеца работа или по-често в случай на особено интензивна употреба. Можете да ги миете в съдомиялна машина.



Смяна на крушките

За смяна се свържете с оторизиран сервизен център.

Как да постъпите, ако...

В случай на неизправност опитайте първо сами да решите проблема. Ако не намерите решение, се свържете с оторизиран сервизен център.

i Ако уредът е използван неправилно или монтажът не е извършен съгласно инструкциите за монтаж, посещението на техник от оторизирания сервизен център може да не бъде безплатно дори по време на гаранционния срок.

ПРОБЛЕМ	ВЪЗМОЖНА ПРИЧИНА	РЕШЕНИЕ
Уредът не е стабилен	Уредът е монтиран неправилно	Спазвайте предоставените с уреда инструкции за монтаж.
Уредът не е разположен хоризонтално	Уредът е монтиран неправилно	Спазвайте предоставените с уреда инструкции за монтаж.
Улавянето на мазнини е незадоволително	Натрупване на мазнини по металните или въгленовите филтри.	Спазвайте честотата на почистване на филтрите, както е описано в ръководството за потребителя
Уредът не работи	Уредът е свързан неправилно	Проверете дали кабелът е свързан към блока на мотора и дали щепселът е включен в контакта
Осветлението не работи	Светодиодът е повреден	За смяна се свържете с оторизирания сервизен център.
Аспираторът е по-шумен от очакваното.	Диаметърът на отвора за изходящ въздух в стената е прекалено малък, което води до спад на налягането и увеличаване на скоростта на мотора.	Спазвайте предоставените с уреда инструкции за монтаж.
	Продуктът е в режим на рецикулация.	Когато е в режим на рецикулация (и използва въгленов филтър), продуктът ще издава повече шум, отколкото в режим на екстракция.
	Повече от една извивка в отвеждащата тръба.	Ако тръбите на вентилационната система в сградата имат множество извивки или са дълги, това може да доведе до увеличение на шума от продукта.

Преди да се свържете с оторизирания сервизен център:

Включете отново уреда, за да проверите дали проблемът не е изчезнал. Ако не е, изключете отново уреда и повторете операцията след час.

Ако уредът продължава да функционира неправилно, след като сте извършили проверките, посочени в упътването за отстраняване на неизправности, и след повторно включване на уреда, се свържете с оторизирания сервизен център, като обясните ясно проблема и посочите:

- вида на неизправността;
- модела;
- типа и серийния номер на уреда (посочени на табелката с данни).

Технически данни

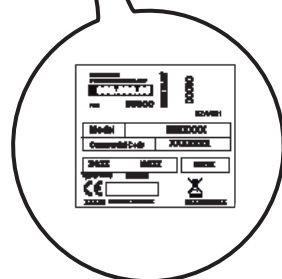
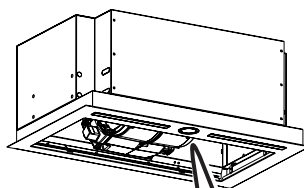
		Единица	Стойност
Тип на продукта			Вграден аспиратор
Размери	Ширина	мм	599 / 799
	Дълбочина	мм	358
	Височина мин./макс.	мм	245
Макс. въздушен поток* – отвеждане		куб.м/ч	630
Макс. шум* – отвеждане		дВА	64
Макс. въздушен поток* – Рециркулиране		куб.м/ч	365
Макс. шум* – рециркулация		дВА	79
Обща мощност		W	256
Информация за крушките	Тип		ЛЕНТА СЪС СВЕТОДИОДИ
	Брой и мощност		2 бр. x 3 W
	Фасунга		Няма
Минимална височина за монтаж – плоча с газови котлони		мм	650
Минимална височина за монтаж – плоча с електрически котлони		мм	500
Нетно тегло		кг	11 - 12

* Максимална скорост (без усилване)



Уредът е проектиран, произведен и предлаган на пазара в съответствие с изискванията на директивите ЕЕС.

Техническата информация е посочена на табелката с технически данни от вътрешната страна на уреда.



Енергийна ефективност

Информация за продукта съгласно Регламент № 66/2014 на ЕС	Единица	Стойност
ИД на модела		UNDERVERK 703.891.39 103.939.74
Годишна консумация на енергия	kWh/година	38,5
Коефициент на нарастване във времето		0,7
Ефективност на динамиката на флуида		34,8
Индекс на енергийна ефективност		41,8
Измерен въздушен поток в точката на най-висока ефективност	куб.м/ч	373,0
Измерено въздушно налягане в точката на най-висока ефективност	Pa	448
Максимален въздушен поток	куб.м/ч	630,0
Измерена електрическа мощност в точката на най-висока ефективност	W	133,5
Номинална мощност на осветителната система	W	6
Средно осветяване на осветителната система върху повърхността за готвене	lux	220
Измерено потребление на енергия в режим на готовност	W	Няма
Измерено потребление на енергия при изключен уред	W	0,00
Ниво на звукова мощност при максимална скорост (без усилване)	dBA	64

Нормативни документи за справка:

EN/IEC 61591
EN/IEC 60704-1
EN/IEC 60704-2-13
EN/IEC 60704-3
EN 50564

Пестене на енергия

Уредът предлага функции, които помагат да пестите енергия при ежедневното готвене.

Опазване на околната среда


Поддръжка

- Символът  върху продукта или неговата опаковка показва, че този продукт не трябва да се изхвърля заедно с битовите отпадъци. Вместо това, той трябва да се предаде в специализиран пункт за рециклиране на електрическо и електронно оборудване. Чрез правилното изхвърляне на този продукт вие помагате за предотвратяване на възможните отрицателни въздействия върху околната среда и човешкото здраве, които биха възникнали в резултат

от неправилното изхвърляне на продукта.

За по-подробна информация относно рециклирането на този продукт се обърнете към местната градска управа, фирмата за събиране на домакински отпадъци или магазина, от който сте закупили уреда.

Опаковъчни материали

Материалите със символа  са годни за рециклиране. Изхвърлете опаковката в подходящите контейнери, за да бъде рециклирана.

ГАРАНЦИЯ ОТ ИКЕА

За какъв срок е валидна гаранцията от ИКЕА?

Тази гаранция е валидна за срок от пет (5) години от датата на първоначалната покупка на уреда от ИКЕА. Оригиналната касова бележка се изисква като доказателство за покупката. Ако в рамките на гаранционния срок е извършено сервизно обслужване, това не удължава гаранционния срок на уреда.

Кой извършва сервизното обслужване?

Доставчикът на сервизно обслужване на ИКЕА извършва обслужване посредством свои собствени сервизи или мрежа от упълномощени сервизни партньори.

Какво покрива тази гаранция?

Гаранцията покрива дефекти на уреда, които са предизвикани от дефектна конструкция или дефекти в материалите, настъпили след датата на покупка от ИКЕА. Тази гаранция важи само при употреба в домашна среда. Изключенията са посочени под заглавие "Какво не се покрива от тази гаранция?". В

рамките на гаранционния срок се покриват разходите за отстраняване на дефекта, например ремонти, части, труд и пътуване, при условие че уредът е достъпен за ремонт без специални разnosки. При тези условия се прилагат Директивите на ЕС (№ 99/44/EO) и съответната местна нормативна уредба. Сменените части стават собственост на ИКЕА.

Какво ще направи ИКЕА, за да отстрани проблема?

Определеният от ИКЕА доставчик на сервизно обслужване ще огледа продукта и ще прецени, по собствено усмотрение, дали за продукта важи тази гаранция. Ако гаранцията важи за продукта, доставчикът на сервизно обслужване на ИКЕА или негов упълномощен сервизен партньор чрез своя собствен сервиз, по собствено усмотрение, ще ремонтира дефектния продукт или ще го смени със същия или подобен продукт.

Какво не се покрива от тази гаранция?

- Нормално износване и изхабяване.
- Умишлена повреда или повреда, която е предизвикана от небрежност, неспазване на инструкциите за работа,

неправилен монтаж или свързване към неподходящо напрежение, химична или електрохимична реакция, ръжда, корозия или вода, включително, но не само повреда, предизвикана от прекомерно количество варовик в подаваната вода, или повреда, предизвикана от необичайни условия на околната среда.

- Консумативи, включително батерии и крушки.
- Нефункционални и декоративни части, от които не зависи нормалното използване на уреда, включително драскотини и възможни разлики в цветовете.
- Случайна повреда, предизвикана от чужди тела или материи, както и почистване и отпушване на филтри, системи за оттичане или чекмеджетата за сапун.
- Повреда на следните части: стъклокерамика, аксесоари, кошници за съдове и прибори, тръби за подаване и оттичане, уплътнения, крушки и капаци на крушките, ключове, корпуси и части на корпуси. С изключение на случаите, в които може да се докаже, че тези повреди са предизвикани от дефекти в производството.
- Случаи, в които не е установен дефект при посещението на техник.
- Ремонти, които не са извършени от посочените от нас доставчици на сервизно обслужване и/или упълномощени сервизни партньори, или при които са използвани неоригинални части.
- Ремонти, наложени от монтаж, който е извършен неправилно или без да е спазена спецификацията.
- Употреба на уреда в различна от домашна среда, т.е. професионална употреба.
- Повреди при транспортирането. Ако клиентът сам транспортира продукта до дома си или до друг адрес, IKEA не носи отговорност за повреди, които може да

възникнат при транспортирането. Ако обаче IKEA доставя продукта до адреса на клиента, тази гаранция покрива повредите, възникнали по време на доставката.

- Цената на първоначалния монтаж на уреда на IKEA. Ако обаче доставчик на сервизно обслужване на IKEA или негов оторизиран сервизен партньор ремонтира или замени уреда при условията на тази гаранция, той ще монтира ремонтирания или новия уред, ако е необходимо.

Това ограничение не важи за работата без дефекти, извършена от квалифициран специалист с използване на наши оригинални части с цел уредът да се пригоди към спецификациите за техническа безопасност на друга страна от ЕС.

Как се прилага националното законодателство

Гаранцията от IKEA ви дава определени законови права, които съответстват на местните изисквания или ги превишават. Тези условия обаче по никакъв начин не ограничават правата на потребителя, заложили в местното законодателство.

Област на валидност

За уреди, закупени в една страна от ЕС и пренесени в друга страна от ЕС, сервизното обслужване се осигурява съобразно нормалните гаранционни условия в новата страна. Задължение за извършване на сервизно обслужване в рамките на гаранцията съществува само ако уредът отговаря на и е монтиран в съответствие с:

- техническите спецификации на страната, в която е предявен гаранционният иск;
- инструкциите за монтаж и информацията за безопасност в ръководството за потребителя.

Специализиран сервиз за поддръжка на закупените уреди на IKEA:

Не се колебайте да се обърнете към сервиза за поддръжка на IKEA, за да:

1. направите заявка за сервизно обслужване при условията на тази гаранция;
2. поискате разяснения относно монтажа на уреда на IKEA в специализираните кухненски мебели на IKEA. Сервизът не може да даде разяснения относно:
 - цялостния монтаж на кухните на IKEA;
 - свързването към електрическата мрежа (ако уредът е доставен без щепсел и кабел), към водопровод и газова инсталация, тъй като то трябва да се извърши от упълномощен сервизен техник.
3. поискате разяснения във връзка със съдържанието на ръководството за потребителя и спецификациите на уреда на IKEA.

За да можем да ви предоставим най-добрата поддръжка, прочетете внимателно инструкциите за монтаж и/или раздела "Ръководство за потребителя" в тази книжка, преди да се обърнете към нас.

Важно! За да ви предоставим по-бързо обслужване, препоръчваме да използвате телефонните номера от списъка в края на това ръководство. Винаги използвайте телефонните номера, посочени за уреда, за който търсите помощ. Преди да ни се обадите, се погрижете да имате под ръка артикулния номер на IKEA (8-цифрен код) за уреда, за който искате помощ.

Важно! ЗАПАЗЕТЕ КАСОВАТА БЕЛЕЖКА!

Тя е вашето доказателство за покупка и е необходима, за да бъде в сила гаранцията. Обърнете внимание, че на касовата бележка са посочени името на продукта и артикулния номер на IKEA (8-цифрен код) – за всеки закупен уред.

Нуждаете се от още помощ?

За всички допълнителни въпроси, които не са свързани със сервизното обслужване на нашите уреди, се обръщайте към центъра за обаждания на най-близкия магазин на IKEA. Препоръчваме внимателно да прочетете документацията на уреда, преди да се обърнете към нас.

Как да ни намерите, ако се нуждаете от сервизно обслужване



Вижте последната страница на това ръководство за пълния списък на определените от IKEA лица за контакт и телефонните номера в съответната страна.