

Gracias por haber elegido este producto. Estamos orgullosos de ofrecer el producto ideal para ti y la mejor gama completa de electrodomésticos para tu rutina diaria.

Lea atentamente este manual de instrucciones para aprender a usar la lavadora de manera correcta y segura y para obtener consejos útiles acerca de su mantenimiento.



Antes de usar su nueva lavadora, lea atentamente este manual de instrucciones para optimizar su funcionamiento. Guarde el manual en buen estado para otros usuarios que pudieran necesitarlo más adelante.

Todos los productos están identificados con un único código o número de serie de 16 caracteres, que figura en una etiqueta adherida al aparato (puerta de carga) o en el sobre que se encuentra dentro de la lavadora. El código es una especie de documento de identidad, necesario para registrar el producto y para solicitar la asistencia del Servicio de Atención al Cliente.

Normas ambientales



Este dispositivo tiene el distintivo de la directiva europea 2012/19/UE sobre Residuos de Aparatos Eléctricos y Electrónicos (RAEE).

Los RAEE contienen tanto sustancias contaminantes (que pueden repercutir negativamente en el medio ambiente) como componentes básicos (que pueden reutilizarse). Es importante que los RAEE se sometan a tratamientos específicos con el objeto de extraer y eliminar, de forma adecuada, todos los agentes contaminantes. Igual de importante es recuperar y reciclar todo el material posible.

La gente puede desempeñar una función importante a la hora de asegurarse de que los RAEE no se convierten en un problema medioambiental; es crucial seguir algunas normas básicas:

- Los RAEE no han de tratarse como residuos domésticos.
- Los RAEE han de depositarse en los puntos de recogida habilitados para ello que gestiona el ayuntamiento o empresas contratadas para ello. En muchos países se ofrece la posibilidad de recogida a domicilio de los RAEE de mayor volumen.

En muchos países, cuando la gente compra un nuevo dispositivo, el antiguo se puede entregar al vendedor, quien lo recoge de forma gratuita (un dispositivo antiguo por cada dispositivo adquirido) siempre que el equipo entregado sea similar y disponga de las mismas funciones que el adquirido.

Índice

1. **NORMAS DE SEGURIDAD**
2. **INSTALACIÓN**
3. **CUBETA PARA DETERGENTE**
4. **CONSEJOS PRÁCTICOS**
5. **LIMPIEZA Y MANTENIMIENTO**
6. **GUÍA RÁPIDA**
7. **CONTROLES Y PROGRAMAS**
8. **DIAGNÓSTICO DE AVERÍAS Y GARANTÍA**

1. NORMAS DE SEGURIDAD

● Este producto es exclusivamente para uso doméstico o similar:

- zona de cocina para el personal de tiendas, oficinas y otros entornos laborales;
- granjas;
- pasajeros de hoteles, moteles u otros entornos residenciales;
- hostales (B&B).

No se recomienda el uso de este producto con fines diferentes del doméstico o similar, por ejemplo, con fines comerciales o profesionales. El empleo de la lavadora con fines no recomendados puede reducir la vida útil del artefacto e invalidar la garantía. Todos los daños, averías o pérdidas ocasionados por un uso diferente del doméstico o similar (aunque ese uso se realice en un entorno doméstico) no serán reconocidos por el fabricante en la medida en que lo permita la ley.

● Este electrodoméstico puede ser utilizado por niños mayores de 8 años y por personas con capacidades físicas, sensoriales o mentales limitadas o que carezcan de la experiencia y el conocimiento necesarios, siempre y cuando estén supervisadas por una persona encargada de velar por su

seguridad o hayan sido instruidas en su utilización de manera segura.

Los niños no deben jugar con el electrodoméstico. Los niños no deben ocuparse del mantenimiento ni de la limpieza del electrodoméstico, salvo que estén supervisados una persona encargada de velar por su seguridad.

● Vigile a los niños de manera que se asegure que no juegan con el aparato.

● Los niños menores de 3 años se deben mantener lejos a menos que estén supervisados de forma continua.

● Si el cable de alimentación está dañado, deberá ser reemplazado por un cable o conjunto especial disponible a través del fabricante o su servicio técnico.

● Sólo deben emplearse las mangueras de suministro de agua proporcionadas con el electrodoméstico. No reutilizar mangueras de lavadoras antiguas.

● La presión de agua debe estar entre 0,05 MPa y 0,8 MPa.

● Ninguna alfombrilla debe obstruir las rejillas de ventilación situadas en la base de la lavadora.

● Una vez instalado el electrodoméstico, se debe poder acceder fácilmente al enchufe.

- La capacidad máxima de colada seca depende del modelo usado (ver panel de control).
- Asegurarse de que no quede agua residual en el tambor antes de abrir la puerta de carga.

- Para consultar la ficha del producto, visitar la web del fabricante.

Conexiones eléctricas e instrucciones de seguridad

- Los detalles técnicos (suministro de corriente y entrada de alimentación) están indicados en la placa de características del producto.
- Asegúrate de que el Sistema eléctrico dispone de conexión de tierra, de que cumple con los requisitos legales y de que la toma de corriente es compatible con el enchufe. También puede pedir asistencia profesional cualificada.
- Se recomienda evitar el uso de transformadores, múltiples enchufes o alargadores.
- Desenchufar la lavadora y cerrar el grifo del agua antes de proceder a su limpieza o a cualquier operación de mantenimiento.
- No desenchufar la lavadora tirando del cable de alimentación ni del aparato.

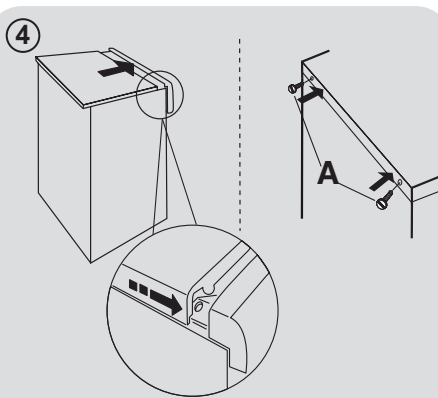
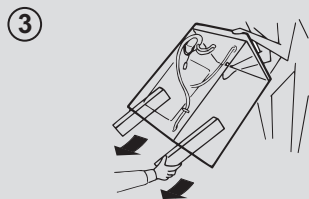
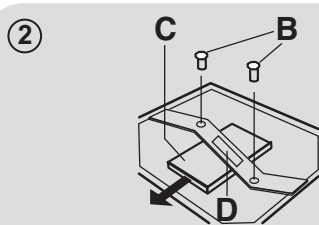
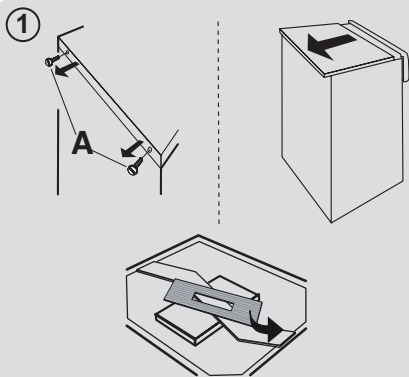


ATENCIÓN:
el agua puede alcanzar temperaturas muy elevadas durante el ciclo de lavado.

- No instalar la lavadora en el exterior, ni exponerla a la lluvia, a los rayos del sol, o a otros factores ambientales.
- Para transportar la lavadora, no levantarla sosteniéndola de los mandos ni de la cubeta del detergente y no apoyarla sobre la puerta de carga. Para levantar la lavadora, se recomienda la colaboración de al menos dos personas.
- En caso de fallo o mal funcionamiento, apagar la lavadora, cerrar el grifo del agua y no intentar repararla. Llamar de inmediato al Servicio de Atención al Cliente y utilizar sólo piezas de recambio originales. El incumplimiento de estas instrucciones puede afectar la seguridad del aparato.

2. INSTALACIÓN

- Destornillar los **2 tornillos superiores (A)** retirar la tapa, apoyándola horizontalmente (**fig. 1**) y extraiga la protección de cartón.
- Destornillar los **2 tirantes (B)** en la travesa portante (con una llave fija **H 19**) y retirar el distanciador de poliestireno (**C**) por debajo de la misma (**fig. 2**).



⚠ ATENCIÓN:

No vuelva a montar los **2 tirantes (B)**.

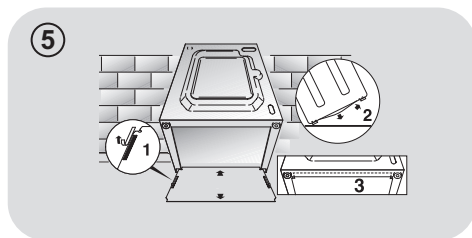
No retirar el distanciador (**D**) de poliestireno situado por encima de la travesa.

- Inclinarse la lavadora hacia adelante y sacar los sacos de plástico que contienen los **2 protectores de poliestireno** puestos sobre dos lados, tirando hacia abajo (**fig. 3**).
- Volver a montar la tapa, fijándola con los **2 tornillos (A)**. Prestar especial atención a que las guías laterales del panel se introduzcan correctamente en la tapa, tal como se indica en la **fig. 4**.

⚠ ATENCIÓN:

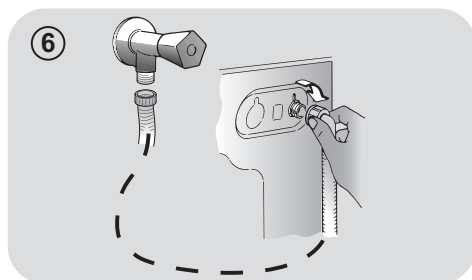
Los niños no deben jugar con los materiales de embalaje.

- Coloca la lámina de "polionda" en la parte inferior como se indica en la **fig. 5**.



Conexión a la red de agua

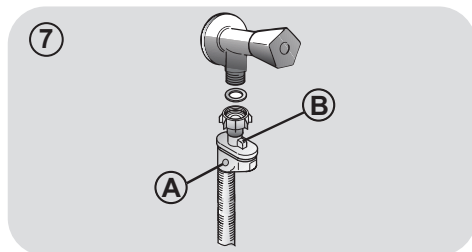
Conectar la manguera de agua al grifo (**fig. 6**), empleando únicamente la manguera suministrada con el electrodoméstico (no reutilizar mangueras antiguas).



AQUASTOP (fig. 7)

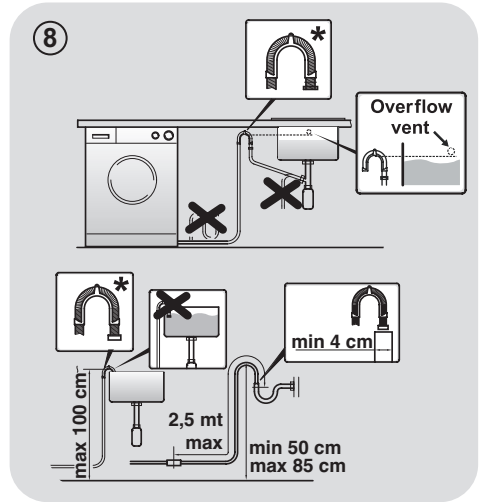
(solo incluido en algunos modelos)

Dispositivo situado en el tubo de alimentación impide la entrada de agua si el tubo está deteriorado. En caso de avería, aparece una marca de color rojo en la ventana **(A)**, que indica que debe reemplazarse el tubo. Para extraer la tuerca, presionar el dispositivo de bloqueo unidireccional **(B)**.



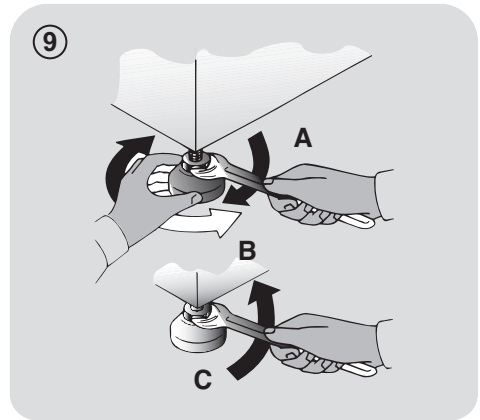
Instalación

- La lavadora debe quedar cerca de la pared en su parte posterior, evitando que el tubo quede doblado o deformado. Ubicar el tubo de descarga en el fregadero o, preferentemente, conectarlo al desagüe de la pared a 50 cm de altura como mínimo, con un diámetro mayor que el tubo de la lavadora (**fig. 8**).



* ACCESORIO VENDIDO POR SEPARADO

- Nivelar el electrodoméstico ajustando las patas **fig. 9**:
 - a. girar la tuerca en el sentido de las agujas del reloj para extraer el tornillo;
 - b. girar la pata regulable hasta que toque el suelo;
 - c. bloquear el movimiento de la pata insertando la tuerca hasta que toque la parte inferior de la lavadora.
- Enchufar el aparato.



⚠ ATENCIÓN:

Si es necesario reemplazar el cable de alimentación, solicitar la asistencia del Servicio de Atención al Cliente.

Los fallos de instalación no están cubiertos por la garantía del fabricante.

3. CUBETA PARA DETERGENTE

La cubeta se divide en 2 compartimentos (fig. 10):

- **compartimento "1"**: detergente para el lavado;
- **compartimento "2"**: otros productos líquidos como suavizantes, almidón, fragancias, etc.



ATENCIÓN:

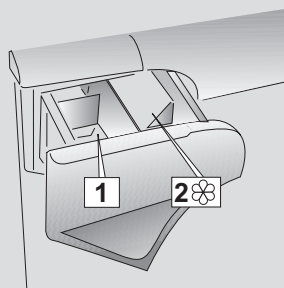
en el compartimento "2" sólo deben emplearse productos líquidos. La lavadora está configurada para dosificar automáticamente los productos durante el último aclarado.



ATENCIÓN:

algunos detergentes no están diseñados para ser usados en el cajón dispensador, pero pueden ser empleados con su propio dispensador e introducirlo directamente en el tambor.

10



4. CONSEJOS PRÁCTICOS

Consejos para colocar la ropa en la lavadora

Al clasificar las prendas, asegurarse de:

- quitar objetos metálicos como broches, ganchos, monedas, etc.;
- abotonar fundas, cerrar cremalleras, ajustar cinturones y cintas;
- retirar enganches de las cortinas;
- leer las instrucciones de lavado de cada prenda;
- tratar previamente las manchas difíciles con productos especiales.

● Al lavar alfombras, mantas o prendas pesadas, se recomienda desactivar la función de centrifugado.

● Para lavar lana, asegúrate de que la prenda puede ser lavada a máquina. Verifica la etiqueta de la prenda.

● Entre lavados, deje la puerta del electrodoméstico ligeramente abierta para evitar la posible formación de malos olores en su interior.

Consejos prácticos para reducir el consumo

Cómo reducir el consumo y no perjudicar el medio ambiente al utilizar el electrodoméstico.

● Cargue el electrodoméstico hasta su máxima capacidad en función del programa elegido (consulte la tabla de programas), de este modo podrá REDUCIR EL CONSUMO de agua y energía.

● El ruido y la humedad residual en la colada dependerán de las revoluciones durante el centrifugado: a mayor número de revoluciones, más elevado será el nivel de ruido y menor la humedad residual en la colada.

● Los programas más eficientes en términos de uso combinado de agua y energía suelen ser los más largos a las temperaturas más bajas.

Cargar al máximo la lavadora

● Para ahorrar energía, detergente y tiempo, se recomienda cargar al máximo la lavadora. Es posible ahorrar hasta un 50% de energía con una única colada de carga llena, en lugar de dos coladas a media carga.

¿Cuándo es necesario el prelavado?

● ¡Sólo cuando las prendas están muy sucias! Cuando la ropa tiene una suciedad normal, es posible ahorrar entre un 5% y un 15% de energía si no se utiliza la función de prelavado.

¿Es necesario lavar a altas temperaturas?

● Si se emplea un quitamanchas o se sumergen las prendas manchadas antes de lavarlas en la lavadora, se reduce la necesidad de seleccionar un programa de lavado de alta temperatura. Seleccionando un programa de lavado de baja temperatura se puede ahorrar energía.

Antes de utilizar un programa de secado (LAVASECADORAS)

● AHORRE energía y tiempo seleccionando una velocidad de centrifugado elevada para reducir el contenido de agua en la colada antes de utilizar un programa de secado.

Dosificación del detergente

A continuación, se incluye una **guía breve** con sugerencias y consejos **sobre el uso del detergente**.

● Utilice solo detergentes aptos para los lavados en lavadora.

● Elija su detergente en función del tipo de tejido (algodón, tejidos delicados, tejidos sintéticos, lana, seda, etc.), el color, el tipo y el grado de suciedad y la temperatura de lavado del programa elegido.

Para utilizar la cantidad adecuada de detergente, suavizante y otros aditivos, siga detenidamente las instrucciones del fabricante: **utilizar correctamente el electrodoméstico con la dosis adecuada evitará el despilfarro y reducirá el impacto medioambiental.**

Para lavar ropa blanca muy sucia y obtener excelentes resultados, emplear programas para algodón con temperaturas de 60°C o superiores y un detergente en polvo normal con agentes blanqueadores.

Para temperaturas de lavado de 40°C a 60°C, se debe elegir un detergente apropiado para el tipo de género y el nivel de suciedad. Los detergentes en polvo normales dan excelentes resultados en el lavado de ropa muy sucia "blanca" o de colores resistentes, mientras que los detergentes en polvo para prendas de color son recomendables para el lavado de ropa de color con bajo nivel de suciedad.

Para temperaturas de lavado inferiores a 40°C, se recomienda emplear detergentes líquidos o adecuados para el lavado a bajas **temperaturas**.

Para el lavado de prendas de **lana o seda**, emplear sólo detergentes formulados especialmente para ese tipo de géneros.

- Un exceso de detergente producirá un exceso de espuma, lo cual evitará que el ciclo se desarrolle correctamente. También podría afectar a la calidad del lavado y del aclarado.

El uso de **detergentes ecológicos sin fosfatos** puede producir los siguientes efectos:

- **El agua de vaciado del aclarado es más turbia** debido a la presencia de zeolitos en suspensión, sin que resulte perjudicada la eficacia del aclarado.

- **Presencia de polvo blanco (zeolitos) en la ropa al finalizar el lavado**, que no se incrusta en el tejido ni altera los colores.

- **Presencia de espuma en el agua del último aclarado**, que no necesariamente es indicación de un aclarado deficiente.

- **Presencia de abundante espuma** debido a los tensoactivos aniónicos presentes en las formulaciones de los detergentes para lavadoras y que son difíciles de separar de la ropa.

Volver a aclarar la ropa en estos casos no conlleva ningún beneficio.

Si el problema persiste o sospechas de la existencia de una avería, contacta inmediatamente con el Servicio de Atención al Cliente autorizado.

5. LIMPIEZA Y MANTENIMIENTO

Un mantenimiento adecuado de su electrodoméstico puede prolongar su vida útil.

Limpeza exterior del electrodoméstico

- Desconecte el electrodoméstico de la red eléctrica.
- Limpie las superficies externas del electrodoméstico con un paño húmedo y **EVITE EL USO DE PRODUCTOS ABRASIVOS, ALCOHOL Y/O DISOLVENTES.**

Limpeza de la cubeta para el detergente

- Se recomienda limpiar periódicamente el cajetín del detergente para evitar que se acumulen residuos de detergente y de aditivos.
- Retire el cajetín con movimientos suaves pero firmes.
- Lave el cajetín bajo un grifo de agua y vuelva a colocarlo en su lugar.

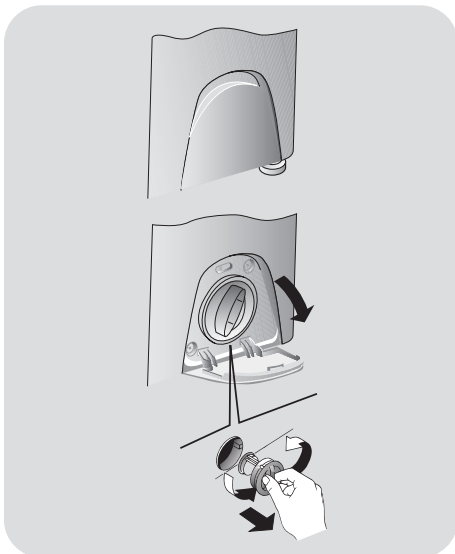
Limpe el filtro de la bomba

- El electrodoméstico tiene un filtro especial que atrapa residuos de mayor tamaño, como botones o monedas, que podrían atascar el sistema de drenaje.

Recomendamos revisar y limpiar el filtro de 5 a 6 veces al año.

- Desconecte el electrodoméstico de la red eléctrica.
- Antes de extraer el filtro, se recomienda colocar un paño absorbente en el suelo para evitar que se moje.

- Girar el filtro en sentido contrario al de las agujas del reloj hasta que se detenga en la posición vertical.
- Extraer el filtro, limpiarlo y volver a colocarlo girándolo en el sentido de las agujas del reloj.



Recomendaciones para el traslado o para largos períodos de inactividad de la lavadora

- Si el electrodoméstico permanece instalado en una estancia sin sistema de calefacción durante largos períodos de tiempo, los tubos deben quedar totalmente vacíos de agua.
- Desconecte el electrodoméstico de la toma de corriente.
- Soltar el tubo de la abrazadera y colocar el extremo en un recipiente en el suelo para recoger toda el agua.
- Volver a asegurar el tubo de desagüe con la abrazadera una vez concluida la operación.

ES

6. GUÍA RÁPIDA

La lavadora regula automáticamente el nivel de agua según el tipo de ropa y la carga. Este sistema reduce el consumo energético y el tiempo de lavado.

Selección de programas

- Encender la lavadora y seleccionar el programa de lavado.
- Regular la temperatura de lavado si es necesario y configurar las opciones necesarias.
- Pulsar la tecla **INICIO/PAUSA** para iniciar el lavado.

Si se produce una interrupción en la fuente de alimentación mientras el electrodoméstico está en funcionamiento, al restaurarse la alimentación, el electrodoméstico se reiniciará desde el comienzo de la fase en la que se encontraba cuando se produjo el corte.

- Al finalizar el programa, el mensaje "End" aparecerá en el display o, en algunos modelos, todos los pilotos de los ciclos de lavado se encenderán.

Esperar hasta que la luz SEGURIDAD PUERTA se haya apagado antes de abrir la puerta.

- Apagar la lavadora.

Para distintos tipos de lavado, consultar la tabla de programas y seguir los pasos indicados.

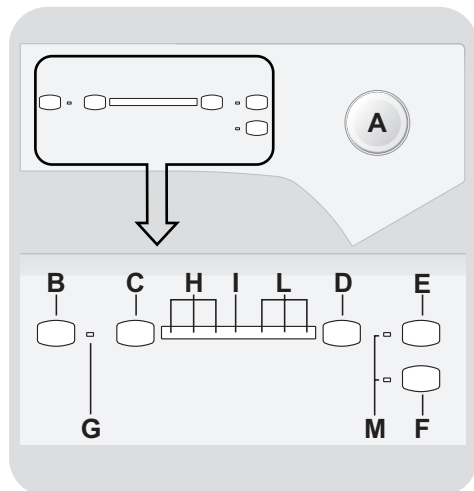
Datos técnicos

Presión en el circuito hidráulico:
min 0,05 Mpa / max 0,8 Mpa

Revoluciones de centrifugado:
ver tarjeta de datos.

Potencia absorbida/ Amperios del fusible de la red/ Tension:
ver tarjeta de datos.

7. CONTROLES Y PROGRAMAS



- A** Selector de programas con posición OFF
- B** Tecla INICIO/PAUSA
- C** Tecla INICIO DIFERIDO
- D** Tecla SELECCIÓN CENTRIFUGADO
- E** Tecla AQUAPLUS
- F** Tecla LAVADO EN FRÍO
- G** Indicador INICIO DE PROGRAMA
- H** Indicadores INICIO DIFERIDO / FASE DE LAVADO
- I** Indicador SEGURIDAD PUERTA
- L** Indicadores VELOCIDAD CENTRIFUGADO
- M** Indicadores TECLA OPCIONES

Apertura puerta

Un dispositivo de seguridad impide que la puerta se abra inmediatamente después del final del ciclo.

Espera 2 minutos después de que el ciclo de lavado haya terminado y la luz de "Puerta de seguridad" se ha apagado antes de abrir la puerta.

PROGRAMA selector con posición OFF

Cuando seleccionas un programa, los pilotos correspondientes a la temperatura y centrifugado de ese ciclo se encenderán.

N.B.: Para apagar la máquina, gire el selector de programas en la posición **OFF**

- Accionar la tecla **INICIO/PAUSA** para iniciar el ciclo seleccionado.
- Una vez que se selecciona un programa el selector de programa se mantiene inmóvil en el programa seleccionado hasta que termine el ciclo.
- Apague la lavadora girando el selector en la posición **OFF**.

El selector de programa se debe volver a la posición **OFF** al final de cada ciclo o cuando se inicia un ciclo de lavado posterior antes del próximo programa que se está seleccionado y se inicia.

Tecla INICIO/PAUSA

Cierre la escotilla ANTES de seleccionar INICIO/PAUSA.

- Pulsa para iniciar el ciclo seleccionado (de acuerdo con el ciclo seleccionado, se encenderá el piloto de la fase de lavado).

Cuando la tecla INICIO/PAUSA ha sido accionada, la lavadora puede tomar unos segundos antes de iniciar el ciclo.

PAUSAR LA LAVADORA

- Mantenga pulsado el botón **INICIO/PAUSA** durante aproximadamente 2 segundos (algunos indicadores luminosos y la pantalla de tiempo residual parpadearán, lo que indica que la lavadora está en pausa).

Por razones de seguridad, en algunas fases del ciclo de lavado la puerta solo se puede abrir si el nivel del agua está por debajo de su borde inferior y si la temperatura es inferior a 45°C. Si se cumplen estas condiciones, espere a que se apague la luz de SEGURIDAD PUERTA antes de abrir la puerta.

- Vuelva a pulsar el botón **INICIO/PAUSA** para reiniciar el programa desde el punto en que se detuvo.

CANCELACIÓN DE UN PROGRAMA

- Para cancelar un programa, sitúe el selector en la posición **OFF**.

Tecla INICIO DIFERIDO

- El inicio del electrodoméstico puede programarse con esta tecla, difiriendo dicho inicio **3, 6 o 9** horas.
- Para programar un inicio diferido, procede como se indica a continuación:
 - Selecciona un programa.
 - Esperar que uno de los indicadores de velocidad de centrifugado se encienda.

- Pulsa la tecla (cada vez que pulses la tecla el inicio se diferirá **3, 6 o 9** horas respectivamente, y el piloto del tiempo correspondiente parpadeará).
- Pulsa la tecla **INICIO/PAUSA** para que se inicie la operación de diferido (el piloto correspondiente al tiempo diferido seleccionado dejará de parpadear y se mantendrá encendido). Al final del tiempo diferido escogido, se iniciará el programa.

- Es posible cancelar el inicio diferido girando el selector de programas a la posición **OFF**.

Si se produce una interrupción en la fuente de alimentación mientras el electrodoméstico está en funcionamiento, al restaurarse la alimentación, el electrodoméstico se reiniciará desde el comienzo de la fase en la que se encontraba cuando se produjo el corte.

Tecla SELECCIÓN CENTRIFUGADO

- Si pulsas esta tecla, es posible reducir la velocidad máxima, y si lo deseas, puedes cancelar el ciclo de centrifugado (los indicadores de velocidad de centrifugado estarán apagados).
- Si la etiqueta no proporciona información específica, significa que se puede usar el centrifugado máximo previsto por el programa.

Para evitar dañar los tejidos, no es posible aumentar la velocidad por encima del máximo permitido para cada programa.

- Para reactivar el ciclo de centrifugado, pulsa la tecla hasta alcanzar la velocidad de centrifugado deseada.
- Es posible modificar la velocidad de centrifugado sin detener la lavadora.

Una cantidad excesiva de detergente puede provocar un exceso de espuma. Si el electrodoméstico detecta la presencia de una cantidad excesiva de espuma, puede descartar la fase de centrifugado, o extender la duración del programa y aumentar el consumo de agua.

La lavadora está equipada con un dispositivo electrónico que descarta el ciclo de centrifugado si la carga está desequilibrada. Esto reduce el ruido y la vibración en la lavadora, y prolonga la vida de la lavadora.

Las siguientes opciones deben seleccionarse antes de pulsar el botón de INICIO/PAUSA.

Tecla AQUAPLUS

- Esta opción (solo disponible para algunos programas) permite lavar la colada con una cantidad de agua mucho mayor y, junto a la combinación de los ciclos de rotación del tambor, donde se llena y vacía el agua, ofrece prendas lavadas y enjuagadas a la perfección ya que el detergente se disuelve perfectamente, asegurando una acción eficiente de lavado.
- Esta función ha sido diseñada para personas con la piel delicada y sensible, para las cuales la mínima cantidad de detergente puede causar irritaciones o alergias.
- Se recomienda usar esta función para la ropa de niños y para lavados de prendas muy sucias, en las que se debe utilizar mucho detergente o en el lavado de prendas afelpadas, cuyas fibras tienen más tendencia a retener más detergente.




Tecla LAVADO EN FRÍO

- Escogiendo esta función se consigue efectuar todos los ciclos de lavado sin calentar el agua restando no obstante invariables todas las demás características (nivel de agua, tiempo, ritmo de lavado, etc.).
- Los programas de lavado en frío están especialmente indicados para lavar las prendas de colores poco sólidos o delicados y también para el lavado de visillos, cubre camas, fibras sintéticas muy delicadas, tapetes o tejidos poco sucios.

Indicador INICIO DE PROGRAMA

Se ilumina tras pulsar la tecla **INICIO/PAUSA**.

Indicadores INICIO DIFERIDO / FASE DE LAVADO

- Cada vez que se pulsa la tecla de **INICIO DIFERIDO**, el piloto mostrará cuántas horas has escogido para el inicio diferido (**3, 6 o 9** horas), y la cuenta atrás hasta que finalice.
- Cuando un programa está en marcha, el piloto se encenderá en serie para indicar la fase en cuestión:
 -  lavado principal
 -  aclarado
 -  centrifugado

Indicador SEGURIDAD PUERTA

- El icono indica que la puerta está cerrada.

Cierre la escotilla ANTES de seleccionar INICIO/PAUSA.


- Cuando **INICIO/PAUSA** se presiona con la puerta cerrada, el indicador se parpadeará y luego de manera fija.

Si la puerta no está bien cerrada, la luz seguirá parpadearando durante unos **7 segundos**, después de lo cual **la orden de marcha se elimina automáticamente**. En este caso, cierre la puerta de la manera adecuada y pulse la tecla **INICIO/PAUSA**.

- Un dispositivo de seguridad impide que la puerta se abra inmediatamente después del final del ciclo. Espere **2 minutos** después de que el ciclo de lavado haya terminado y la luz de **SEGURIDAD PUERTA** se haya apagado antes de abrir la puerta. Al final del ciclo, gire el selector de programas a la posición **OFF**.

Indicadores VELOCIDAD CENTRIFUGADO

En el momento de la selección de un programa, la máxima velocidad de centrifugado posible se indicará automáticamente mediante el correspondiente indicador. Seleccionando una menor velocidad de centrifugado mediante la tecla, se iluminará su indicador correspondiente.

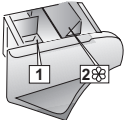










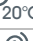





OFF	OFF	ON	= MAX
<input type="checkbox"/>	<input type="checkbox"/>	<input checked="" type="checkbox"/>	
OFF	ON	OFF	= MED
<input type="checkbox"/>	<input checked="" type="checkbox"/>	<input type="checkbox"/>	
ON	OFF	OFF	= MIN
<input checked="" type="checkbox"/>	<input type="checkbox"/>	<input type="checkbox"/>	
OFF	OFF	OFF	= 0 
<input type="checkbox"/>	<input type="checkbox"/>	<input type="checkbox"/>	

Indicadores TECLA OPCIONES

Se encienden cuando son pulsadas las teclas respectivas.

Si escoges una opción que no es compatible con el programa seleccionado, el piloto correspondiente parpadeará primero y se apagará después.

Tabla de programas

PROGRAMA		kg (MAX.) *		°C (MAX.)		
		3,5 kg	4 kg		1	2 
 90° ^{14'}	ALGODÓN RESISTENTE	3,5	4	90°	●	●
 60°	HIGIENIZANTE	3	3	60°	●	●
 40°	ROPA DE COLOR	3	3	40°	●	●
 30°	CAMISAS	2	2	30°	●	●
 40-60	ECO 40-60	3,5	4	60°	●	●
 40°	SINTÉTICOS	2	2	40°	●	●
 30°	SPORTS	2	2	30°	●	●
 30°	DELICADOS	2	2	30°	●	●
 30°	LANA/A MANO	1	1	30°	●	●
 20°C	20°C	3,5	4	20°	●	●
	DESAGÜE + CENTRIFUGADO	-	-	-		
	ACLARADOS	-	-	-		●
 14'	RÁPIDOS 14'	1	1	30°	●	●
 30'	RÁPIDOS 30'	1,5	1,5	30°	●	●
 59'	RÁPIDOS 59'	2	2	40°	●	●

* La capacidad máxima de colada seca depende del modelo usado (ver panel de control).

INFORMACIÓN PARA LOS LABORATORIOS DE PRUEBAS PROGRAMAS ESTÁNDAR SEGÚN (UE) N.º 1015/2010 y N.º 1061/2010.

PROGRAMA **ECO 40-60**

PROGRAMA ESTÁNDAR SEGÚN (UE) N.º 2019/2023

PROGRAMA **ECO 40-60**

Descripción de los programas

A fin de poder lavar diferentes tipos de tejidos y con varios grados de suciedad, la lavadora cuenta con programas específicos adaptados a cada necesidad de lavado (véase tabla de programas).

Escoja un programa de conformidad con las instrucciones que figuran en las etiquetas de lavado, especialmente por lo que se refiere a la temperatura máxima recomendada.



ATENCIÓN:

AVISO IMPORTANTE SOBRE EL RENDIMIENTO DE LAVADO.

- Las prendas de color nuevas deben lavarse por separado, como mínimo, durante los 5 o 6 primeros lavados.
- Algunas prendas oscuras, como vaqueros y toallas, deben lavarse siempre por separado.
- No deben mezclarse nunca prendas que DESTIÑAN.

ALGODÓN RESISTENTE

Ideal para obtener un resultado de lavado perfecto. El centrifugado final a máxima velocidad elimina las manchas con mayor eficacia.

HIGIENIZANTE

Programa para tejidos duraderos, que le permite desinfectar la ropa*. Recomendamos el uso de detergentes en polvo para aumentar la eficacia de la desinfección.

* NO UTILICE A TECLA LAVADO EN FRÍO

ROPA DE COLOR

Este programa permite lavar diferentes tipos de tejido y colores a la vez. El movimiento de rotación del tambor y los niveles de agua son óptimos, tanto en la fase de lavado como en la de aclarado. La acción de centrifugado adecuada, asegura

la reducción de formación de pliegues en los tejidos.

CAMISAS

El ciclo de lavado está optimizado para reducir la creación de arrugas, manteniendo un excelente rendimiento de lavado. También es posible reducir la velocidad de centrifugado, para garantizar un planchado más fácil.

ECO 40-60

El programa **ECO 40-60** lava prendas de algodón con un grado de suciedad normal que se pueden lavar a 40°C o 60°C juntas en el mismo ciclo. Este programa se utiliza para evaluar la conformidad con la normativa en materia de Ecodesign de la UE (diseño de productos que no perjudica el medio ambiente).

SINTÉTICOS

Este programa nos permite lavar tejidos y colores diferentes todos juntos. Se han optimizado tanto el movimiento de rotación del tambor como los niveles de agua durante el lavado, pero también durante la fase de aclarado. El centrifugado preciso reduce la formación de arrugas en los tejidos.

SPORTS

Este programa está diseñado especialmente para lavar ropa de deporte de diferentes tejidos que no puede lavarse con programas a temperaturas más elevadas y que está diseñado para quitar la suciedad y las manchas originadas al participar en actividades deportivas.

DELICADOS

Este programa se alterna entre momentos de lavado con momentos de pausa y es particularmente adecuado para el lavado de prendas delicadas. El ciclo de lavado y aclarado se llevan a cabo con un alto nivel de agua para asegurar el mejor rendimiento.

LANA/A MANO

Este programa ejecuta un ciclo de lavado específico para tejidos de lana que se pueden lavar en lavadora, para prendas que se deben lavar a mano o para ropa de

seda o en cuya etiqueta se indica «Lavar como seda».

20°C

Este programa innovador permite lavar juntos diferentes tejidos y colores, como prendas de algodón, sintéticas y mixtas a tan solo 20°C y con excelentes resultados de lavado. El consumo de este programa ronda el 40% de un programa convencional de lavado para prendas de algodón a 40°C.

DESAGÜE + CENTRIFUGADO

Este programa completa el escurrido y lleva a cabo un centrifugado a máxima velocidad. Es posible cancelar o reducir el centrifugado por medio del botón de SELECCIÓN DE CENTRIFUGADO.

ACLARADOS

Este programa lleva a cabo 3 aclarados con un centrifugado intermedio (a una velocidad que se puede reducir o el cual se puede cancelar con el botón correspondiente). Se utiliza para aclarar todo tipo de tejidos, por ejemplo, tras un lavado a mano.

RÁPIDO 14'

Un ciclo completo de lavado (lavado, aclarado y centrifugado). Este programa es adecuado para prendas de algodón poco sucias y tejidos mixtos. Con este programa, se recomienda utilizar sólo el 20% del detergente normalmente se utiliza para evitar el despilfarro.

RÁPIDO 30'

Un ciclo completo de lavado (lavado, aclarado y centrifugado). Este programa está especialmente indicado para prendas de algodón poco sucias y tejidos mixtos. Con este programa, se recomienda utilizar sólo el 20% del detergente normalmente se utiliza para evitar el despilfarro.

RÁPIDO 59'

Este programa especialmente diseñado para mantener el rendimiento de lavado de alta calidad mientras que reduce en gran medida el tiempo de lavado. El programa está diseñado para una carga reducida.

8. DIAGNÓSTICO DE AVERÍAS Y GARANTÍA

Si consideras que su lavadora no está funcionando correctamente, consulta la guía rápida que se suministra más abajo con algunos consejos prácticos sobre cómo solucionar los problemas más comunes.

INFORME DE ERROR

- **Modelos con display:** el error se muestra como un número precedido por la letra "E" (ejemplo: Error 2 = E2)
- **Modelos sin display:** El error se muestra con el parpadeo de cada LED tantas veces como represente el código del error, seguido de una pausa de 5 segundos (ejemplo: Error 2 = dos parpadeos – pausa 5 segundos – dos parpadeos – etc...)

<i>Tipo de error</i>	Posibles causas y soluciones prácticas
E2 (con display) 2 parpadeos de las LEDs (sin display)	La lavadora no se llena de agua.
	Asegúrate de que la llave de suministro de agua esté abierta.
	Asegúrate de que la manguera de alimentación de agua no esté doblada, retorcida o atrapada.
	El tubo de desagüe no está a la altura adecuada (ir a la sección instalación).
	Cierra la llave de suministro de agua, desenrosca la manguera de alimentación de la parte de atrás de la lavadora y asegúrate de que el filtro "anti-arena" esté limpio, no obstruido.
Compruebe que el filtro no esté obstruido y que no hay cuerpos extraños en el interior del compartimento del filtro que puedan obstruir el flujo correcto del agua.	
E3 (con display) 3 parpadeos de las LEDs (sin display)	La lavadora no desagua.
	Compruebe que el filtro no esté obstruido y que no hay cuerpos extraños en el interior del compartimento del filtro que puedan obstruir el flujo correcto del agua.
	Asegúrate de que la manguera de desagüe no esté doblada, retorcida o atrapada.
	Asegúrate de que el sistema de desagüe no esté bloqueado y que permita al agua fluir sin obstrucciones. Intenta drenar el agua en el lavadero.
E4 (con display) 4 parpadeos de las LEDs (sin display)	Hay mucha espuma y/o agua.
	Asegúrate de no haber utilizado una cantidad excesiva de detergente o de un producto no adecuado para lavadoras.
E7 (con display) 7 parpadeos de las LEDs (sin display)	Problema con la puerta.
	Asegúrate de que la puerta está cerrada correctamente. Asegúrate de que no hay prendas en el interior de la lavadora que puedan obstruir el cierre de la puerta.
	Si la puerta está bloqueada, apaga y desenchufa la lavadora del suministro eléctrico, espera 2-3 minutos y vuelve a abrir la puerta.
Cualquier otro código	Apaga y desenchufa la lavadora, y espera un minuto. Enciende de nuevo la lavadora e inicia un programa. Si el error persiste, contacta directamente con el Servicio de Atención al Cliente autorizado.

OTRAS ANOMALÍAS


Problema	Posibles causas y soluciones prácticas
La lavadora no funciona /no se enciende	<p>Asegúrate de que el producto está enchufado a una toma que funcione.</p> <p>Asegúrate de que hay electricidad.</p> <p>Asegúrate de que el enchufe de la pared está funcionando, enchufando otro aparato, por ejemplo una lámpara.</p> <p>La puerta puede no estar cerrada correctamente: ábrela y ciérrala de nuevo.</p> <p>Comprueba que se ha seleccionado el programa escogido y que se ha pulsado la tecla de inicio.</p> <p>Asegúrate de que la lavadora no está en modo pausa.</p>
Agua derramada sobre el suelo cerca de la lavadora	<p>Esto puede ser debido a una fuga en la junta entre la llave y la manguera de suministro; en este caso, sustitúyela y ajusta la manguera y la llave.</p> <p>Asegúrate de que el filtro está correctamente cerrado.</p>
La lavadora no centrifuga	<p>Debido a una distribución no óptima de las prendas, la lavadora puede:</p> <p>Intentar equilibrar la carga, aumentando el tiempo de centrifugado.</p> <p>Reducir la velocidad de centrifugado para reducir las vibraciones y el ruido.</p> <p>Descartar el centrifugado para proteger la lavadora.</p> <p>Asegúrate de que la carga está equilibrada. De lo contrario, desenrédala, vuelve a meterla y continúa con el programa.</p> <p>Esto puede deberse al hecho de que el agua no se haya drenado completamente: espera unos minutos. Si el problema persiste, ir a la sección de Error 3.</p> <p>La mayoría de los modelos incluyen una función de "no centrifugado": asegúrate de que no está activada.</p> <p>Asegúrate de que no tiene activada ninguna opción que cambie el centrifugado.</p> <p>Un exceso de detergente puede dificultar el inicio del centrifugado.</p>
Se oyen vibraciones/ruidos fuertes durante el centrifugado	<p>La lavadora puede no estar completamente nivelada: si es necesario, ajusta las bases tal y como se indica en la sección correspondiente.</p> <p>Asegúrate de que se han retirado los tornillos colocados para el transporte, los tapones de caucho y los tubos separadores.</p> <p>Asegúrate de que no hay cuerpos extraños en el interior del tambor (monedas, bisagras, botones, etc...)</p>

La garantía estándar del fabricante cubre los defectos causados por fallos eléctricos o mecánicos en el producto debidos a un acto u omisión del fabricante. Si el defecto detectado se debe a factores externos al producto suministrado, a un uso incorrecto o como resultado de no seguir las instrucciones de uso, se aplicará un cargo.

Se recomienda siempre utilizar las piezas de recambio originales, que están disponibles en el Servicio de Atención al Cliente autorizado.

Garantía

El producto tiene unas condiciones de garantía establecidas en el certificado que se incluye en el producto. El certificado de garantía debe completarse debidamente y archivarse, para poder mostrarlo al Servicio de Atención al Cliente autorizado en caso necesario.

Al mostrar el logo  marcado en este producto, declaramos, bajo nuestra propia responsabilidad, el cumplimiento de todos los requisitos europeos en términos de seguridad, salud y medio ambiente, establecidos en la legislación de este producto.

El fabricante no se responsabiliza por eventuales erratas de imprenta contenidas en el presente manual de instrucciones. Asimismo, se reserva el derecho de efectuar las modificaciones que considere oportunas para sus productos sin comprometer sus características fundamentales.

ES