

Sommario

Informazioni sulla sicurezza	69	Dati tecnici	82
Descrizione prodotto	73	Installazione	83
Pannello comandi	74	Dispositivo di sicurezza dello sportello	84
Primo utilizzo	74	Collegamento elettrico	85
Uso quotidiano	75	Consigli per la salvaguardia dell'ambiente	86
Pulizia e manutenzione	80	GARANZIA IKEA	87
Cosa fare se...	81		

Informazioni sulla sicurezza

Prima di utilizzare l'apparecchio, leggere le seguenti norme di sicurezza. Conservarle per eventuali consultazioni successive.

Questo manuale e l'apparecchio sono corredati da importanti avvertenze di sicurezza, da leggere e rispettare sempre. Il fabbricante declina qualsiasi responsabilità che derivi dalla mancata osservanza delle presenti istruzioni di sicurezza, da usi impropri dell'apparecchio o da errate impostazioni dei comandi.

⚠ Tenere l'apparecchio fuori dalla portata dei bambini di età inferiore a 3 anni. Senza la sorveglianza costante di un adulto tenere anche l'apparecchio fuori dalla portata dei bambini di età compresa tra 3 e 8 anni. I bambini di età superiore agli 8 anni, le persone con ridotte capacità fisiche, sensoriali o mentali e le persone che non abbiano esperienza o conoscenza dell'apparecchio potranno utilizzarlo solo sotto sorveglianza, o quando siano state istruite sull'utilizzo sicuro dell'apparecchio

e siano consapevoli dei rischi del suo utilizzo. I bambini non devono giocare con l'apparecchio. I bambini non devono eseguire operazioni di pulizia e manutenzione dell'apparecchio senza la sorveglianza di un adulto.

⚠ AVVERTENZA: L'apparecchio e i suoi componenti accessibili possono diventare molto caldi durante l'uso. Fare attenzione a non toccare le resistenze. Tenere lontani i bambini di età inferiore agli 8 anni, a meno che non siano costantemente sorvegliati.

⚠ Non lasciare mai l'apparecchio incustodito durante l'essiccazione degli alimenti. Se l'apparecchio è predisposto per l'uso di una termosonda, usare solo i tipi di termosonda raccomandati per questo forno per evitare il rischio di incendi.

⚠ Non avvicinare all'apparecchio stoffe o altri materiali infiammabili fino a che tutti i componenti non si siano completamente raffreddati, per evitare il rischio di incendi. Sorvegliare continuamente la

cottura degli alimenti ricchi di grasso o olio o le cotture con aggiunta di alcolici, perché queste preparazioni comportano un rischio di incendio.

Usare guanti da forno per estrarre tegami e accessori. Alla fine della cottura, aprire lo sportello con cautela, lasciando defluire gradualmente l'aria o il vapore prima di accedere al vano del forno per evitare possibili rischi di ustioni. Non ostruire le aperture di sfiato dell'aria calda sul lato anteriore del forno per evitare il rischio di incendi.

⚠ Porre la dovuta attenzione con la porta del forno in posizione abbassata o di apertura, per evitare di urtarla.

⚠ **AVVERTENZA:** Se la porta o le guarnizioni sono danneggiate, prima di riutilizzare il forno è necessario farlo riparare per non incorrere in lesioni personali.

⚠ **AVVERTENZA:** Evitare il riscaldamento di liquidi e cibi in contenitori sigillati per evitare che questi scoppino; il riscaldamento delle bevande può causare scoppi ritardati, pertanto nel maneggiare il contenitore è necessario adottare la necessaria cautela per evitare il rischio di ustioni.

⚠ Il forno a microonde è destinato al riscaldamento di alimenti e bevande. Non utilizzare l'apparecchio per asciugare alimenti o capi di abbigliamento

o per riscaldare cuscini termici, pantofole, spugne e oggetti simili; queste operazioni potrebbero creare rischi di incendio.

Durante il riscaldamento di cibo in contenitori di plastica o carta, sorvegliare il forno per evitare il rischio di incendi.

⚠ Quando si riscaldano biberon o vasetti di omogeneizzati, agitare o mescolare il contenuto e controllare la temperatura prima di servirli, per evitare rischi di ustioni. Non riscaldare le uova nel guscio o le uova intere già cotte, perché potrebbero scoppiare.

⚠ Utilizzare soltanto utensili adatti ai forni a microonde. Non utilizzare contenitori metallici per evitare il rischio di lesioni.

⚠ Utilizzare soltanto sonde per la temperatura di tipo raccomandato per il forno in questione per evitare il rischio di incendio.

⚠ Se si nota del fumo, spegnere il forno o staccare la spina di alimentazione e tenere lo sportello chiuso per evitare possibili fiammate.

⚠ Se l'apparecchio è installato 850 mm o più sopra il pavimento, fare attenzione a non spostare la piastra girevole quando si rimuovono i contenitori, per evitare il rischio di lesioni.

⚠ Non usare il forno a microonde per friggere, perché è impossibile controllare la temperatura dell'olio.

⚠ I contenitori metallici per cibi e bevande non sono adatti alla cottura a microonde.

⚠ Non rimuovere le piastre di protezione del forno a microonde che si trovano lateralmente nella cavità del forno (solo alcuni modelli). Tali pannelli impediscono che i grassi e pezzetti di cibo entrino nei canali di diffusione delle microonde.

USO CONSENTITO

⚠ **ATTENZIONE:** Il'apparecchio non è destinato ad essere messo in funzione mediante un dispositivo esterno o un sistema di comando a distanza separato.

⚠ L'apparecchio è destinato all'uso domestico e ad applicazioni analoghe, quali: aree di cucina per il personale di negozi, uffici e altri contesti lavorativi; agriturismi; camere di hotel, motel, bed & breakfast e altri ambienti residenziali.

⚠ Non sono consentiti altri usi (ad esempio, il riscaldamento di ambienti).

⚠ Questo apparecchio non è destinato all'uso professionale. Non utilizzare l'apparecchio all'aperto.

⚠ Non conservare sostanze esplosive oppure infiammabili (ad es. taniche di benzina o bombolette spray) all'interno o in prossimità dell'apparecchio, per evitare il pericolo di incendi.

INSTALLAZIONE

⚠ Per evitare il rischio di lesioni personali, le operazioni di movimentazione e installazione dell'apparecchio devono essere eseguite da almeno due persone. Per le operazioni di disimballaggio e installazione utilizzare i guanti protettivi per non procurarsi tagli.

⚠ L'installazione, comprendente anche eventuali raccordi per l'alimentazione idrica e i collegamenti elettrici, e gli interventi di riparazione devono essere eseguiti da personale qualificato.

Non riparare o sostituire qualsiasi parte dell'apparecchio se non espressamente richiesto nel manuale d'uso. Tenere i bambini a distanza dal luogo dell'installazione. Dopo aver disimballato l'apparecchio, assicurarsi che non sia stato danneggiato durante il trasporto. In caso di problemi, contattare il rivenditore o il Servizio Assistenza. A installazione completata, conservare il materiale di imballaggio (parti in plastica, polistirolo, ecc.) fuori della portata dei bambini per evitare il rischio di soffocamento. Per evitare rischi di scosse elettriche, prima di procedere all'installazione scollegare l'apparecchio dalla rete elettrica. Durante l'installazione, accertarsi che l'apparecchio

non possa danneggiare il cavo di alimentazione e causare così rischi di scosse elettriche. Attivare l'apparecchio solo dopo avere completato la procedura di installazione.

⚠ Eseguire tutte le operazioni di taglio del mobile prima di inserire il forno, avendo cura di rimuovere trucioli o residui di segatura. Non rimuovere l'apparecchio dalla base di polistirolo fino al momento dell'installazione.

⚠ La parte inferiore dell'apparecchio non deve essere più accessibile dopo l'installazione, per evitare il rischio di ustioni.

⚠ Non installare l'apparecchio dietro un pannello decorativo - possibile rischio di incendio.

⚠ Se l'apparecchio è installato sotto il piano di lavoro, non ostruire lo spazio minimo previsto tra il piano di lavoro e il bordo superiore del forno, perché in tal caso potrebbe crearsi un rischio di incendio.

⚠ Questo apparecchio è realizzato per l'installazione a incasso. Non utilizzarlo per l'installazione libera o all'interno di un mobile chiuso.

Dopo aver disimballato l'apparecchio, accertarsi che lo sportello dell'apparecchio si chiude correttamente. In caso di problemi, contattare il rivenditore o il Servizio Assistenza Tecnica.

AVVERTENZE ELETTRICHE

⚠ La targhetta matricola si trova sul bordo anteriore del forno (visibile a porta aperta).

⚠ Deve essere possibile scollegare l'apparecchio dalla rete elettrica disinserendo la spina, se questa è accessibile, o tramite un interruttore multipolare installato a monte della presa nel rispetto dei regolamenti elettrici vigenti; inoltre, l'apparecchio deve essere messo a terra in conformità alle norme di sicurezza elettrica nazionali.

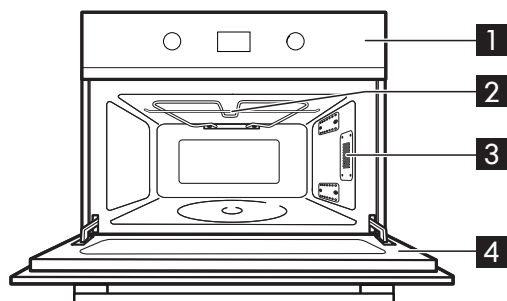
⚠ Non utilizzare cavi di prolunga, prese multiple o adattatori.

Al termine dell'installazione, i componenti elettrici non dovranno più essere accessibili all'utilizzatore. Non utilizzare l'apparecchio quando si è bagnati oppure a piedi nudi. Non accendere l'apparecchio se il cavo di alimentazione o la spina sono danneggiati, se si osservano anomalie di funzionamento o se l'apparecchio è caduto o è stato danneggiato.

⚠ Se il cavo di alimentazione è danneggiato, deve essere sostituito con uno dello stesso tipo dal produttore, da un centro di assistenza autorizzato o da un tecnico qualificato per evitare situazioni di pericolo o rischi di scosse elettriche.

⚠ Se il cavo di alimentazione deve essere sostituito, rivolgersi a un centro di assistenza autorizzato.

Descrizione prodotto

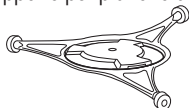


- 1** Pannello comandi
2 Grill

- 3** Luce interna
4 Porta

Accessori

Supporto per piatto rotante Piatto rotante di vetro

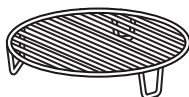


1x



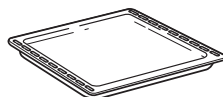
1x

Griglia



1x

Teglia da forno



1x

Indicazioni generali

In commercio sono disponibili diversi accessori. Prima di acquistarli, accertarsi che siano idonei alla cottura a microonde.

Prima di iniziare la cottura, assicurarsi che gli utensili da utilizzare siano resistenti al calore del forno e permettano il passaggio delle microonde.

Quando si introducono alimenti e accessori nel forno a microonde, accertarsi che non tocchino le pareti interne del forno.

Questa precauzione è particolarmente importante per gli accessori metallici o con componenti metallici.

Se gli accessori metallici vengono a contatto con le pareti interne mentre il forno è in funzione, si produrranno scintille ed il forno potrebbe subire danni.

Per coprire in parte gli alimenti è possibile usare fogli di alluminio purché non entrino in contatto con le pareti interne del forno.

Prima di avviare il forno, verificare sempre che il piatto rotante possa ruotare liberamente.

Supporto per piatto rotante

Inserire prima la rotella interna e quindi la parte esterna del supporto del piatto rotante. Il supporto deve essere utilizzato per sostenere il piatto rotante in vetro. Non appoggiare altri utensili sopra il supporto per il piatto rotante.

Piatto rotante di vetro

Appoggiare il piatto rotante in vetro sull'apposito supporto.

Il piatto rotante in vetro può essere utilizzato in tutte le modalità di cottura. Il piatto rotante raccoglie i sughi di cottura e le particelle di cibo che altrimenti macchierebbero e sporcherebbero l'interno del forno.

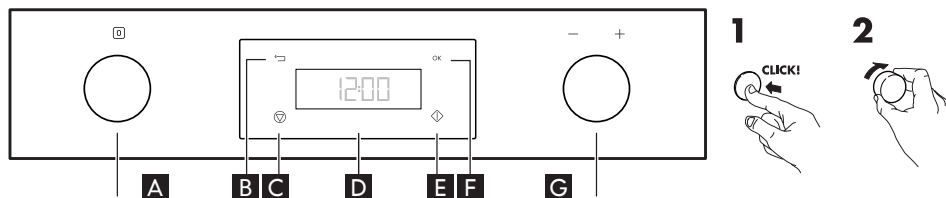
Griglia

Usare la griglia con la funzione Grill o cottura combinata (microonde e grill).

Teglia da forno

La teglia può essere utilizzata per la cottura in modalità ventilata o con il grill. Non usarla mai in combinazione con le microonde.

Pannello comandi



A Manopola di selezione a pressione

B Tasto Indietro

C Fermo

D Display

E Avvio

F Tasto di conferma

G Manopola di regolazione a pressione

Manopole a estrazione

Per utilizzare questo tipo di manopola, premerla al centro.

La manopola fuoriesce.

Ruotarla nella posizione desiderata.

A cottura ultimata, posizionare la manopola su **D** e premerla al centro per riportarla nella posizione originaria.

Primo utilizzo

Impostazioni

Quando l'apparecchio viene collegato alla corrente per la prima volta viene richiesto di impostare l'orologio.

Dopo un'interruzione di corrente l'orologio lampeggia e deve essere reimpostato.

Il forno è dotato di alcune funzioni che possono essere impostate secondo le preferenze personali.



1. Ruotare la manopola **A** fino a visualizzare "Impostazioni" (ca. 3 secondi).
2. Premere la manopola **G** per estrarla, quindi ruotarla per scegliere una delle seguenti impostazioni:
Orologio, Suoni, ECO, Luminosità
3. Premere il tasto **F** per uscire dalla funzione "Impostazioni" e salvare le modifiche.

• Orologio



1. Premere il tasto **F** per regolare le ore (le cifre a sinistra lampeggiano).
2. Premere la manopola **G** per estrarla, quindi ruotarla per impostare le ore.

3. Premere il tasto **F** per regolare i minuti (le due cifre a destra lampeggiano).

4. Ruotare la manopola **G** per impostare i minuti.

5. Premere nuovamente il tasto **F**.

L'orologio è impostato ed è in funzione.

Per togliere la funzione orologio dal display dopo averla programmata, selezionare nuovamente la modalità di impostazione dell'orologio e premere il tasto Stop quando le cifre lampeggiano.

• Segnale acustico



1. Premere il tasto **F**.
2. Premere la manopola **G** per estrarla, quindi ruotarla per attivare o disattivare il segnale acustico.
3. Premere nuovamente il tasto **F** per confermare la modifica.

• Eco



1. Premere il tasto **F**.
2. Premere la manopola **G** per estrarla,

quindi ruotarla per attivare o disattivare l'impostazione ECO.

3. Premere nuovamente il tasto **F** per confermare la modifica.

Quando la modalità ECO è attiva, la luminosità del display passa automaticamente a un livello inferiore dopo un minuto. Se la modalità ECO è disattivata la luminosità passa allo stesso livello più basso dopo 3 minuti. Passa di nuovo automaticamente al livello di luminosità impostato quando si preme un tasto o si apre lo sportello.

Uso quotidiano

Protezione anti-avvio / Blocco di sicurezza

Questa funzione di sicurezza si attiva automaticamente un minuto dopo che il forno è tornato in modalità "standby". (Il forno si trova in modalità "standby" quando è visualizzato l'orologio a 24 ore oppure, se l'orologio non è stato impostato, quando il display non mostra nessuna indicazione).



Aprire e chiudere la porta, poi premere **F** per avviare la funzione.

Raffreddamento

Al termine di una funzione, il forno esegue un ciclo di raffreddamento. Questo ciclo fa parte del funzionamento normale. Alla fine del ciclo di raffreddamento, il forno si spegne automaticamente.

Quando il forno è in modalità stand-by e la temperatura è superiore a 100°C, vengono visualizzate la scritta "HOT" (CALDO) e la temperatura attuale del forno. Fare attenzione a non toccare la parte interna del forno nel rimuovere gli alimenti. Usare guanti da forno. L'avvertenza "HOT" (CALDO) rimane attiva fino a che la temperatura della parte interna del forno non è inferiore a 50°C.

Il ciclo di raffreddamento può essere interrotto senza pericolo aprendo lo sportello o premendo il tasto **C**.

Impostazione del timer

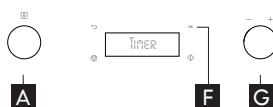
Utilizzare questa funzione per misurare con il timer il tempo desiderato, ad esempio per cuocere le

Luminosità



1. Premere il tasto **F**.
2. Premere la manopola **G** per estrarla, quindi ruotarla per impostare il livello di luminosità preferito.
3. Premere nuovamente il tasto **F** per confermare la modifica.

uova, far lievitare un impasto prima di cuocerlo ecc.



1. Premere la manopola **A** per estrarla, quindi ruotarla in posizione zero.
2. Premere la manopola **G** per estrarla e ruotarla per impostare il timer.
3. Premere il tasto **F**.

Allo scadere del tempo impostato, il forno emette un segnale acustico.

Premere il tasto Stop per disattivare il segnale acustico

ATTENZIONE: Quando si riscaldano liquidi, questi si possono surriscaldare oltre il punto di ebollizione senza che appaiano bollicine. Questo può determinare un traboccamento improvviso di liquido bollente. Per prevenire questa eventualità, procedere come segue:

1. Evitare l'uso di contenitori a collo stretto.
2. Mescolare il liquido prima di introdurre il recipiente nell'apparecchio e lasciarvi immerso un cucchiaino.
3. Dopo il riscaldamento, lasciar riposare brevemente il liquido e mescolarlo nuovamente prima di estrarre il recipiente dall'apparecchio.

Jet start

Questa funzione è utile per riscaldare rapidamente alimenti ad alto contenuto d'acqua, come brodo, caffè o tè.

Con la manopola in posizione verticale, premere il tasto Start per avviare la funzione Jet Start.

Il tasto Jet Start permette di avviare automaticamente il forno a microonde alla massima potenza e il tempo di cottura impostato a 30 secondi. Ad ogni pressione successiva del tasto, il tempo aumenta di 30 secondi.

È inoltre possibile aumentare o ridurre il tempo ruotando la manopola di regolazione.

Premere il tasto **F** per confermare il tempo di cottura.

Tabella delle funzioni del forno a microonde

Funzione	Descrizione Funzione
12:00	Per spegnere il forno
MICROONDE	“Per cuocere e riscaldare rapidamente alimenti o bevande.”
GRILL + MICROONDE	“Per cuocere e gratinare rapidamente le pietanze combinando le microonde con il grill.”
GRILL	“Per dorare, grigliare o gratinare le pietanze. Si consiglia di girare gli alimenti durante la cottura. Si raccomanda di preriscaldare il grill per 3-5 minuti.”
SCONGELAMENTO AUTO	“Per scongelare carne, pollo, pesce, verdure e pane.”
COMBI - VENTILATO + MICROONDE	Questa funzione combinata è indicata per cuocere arrosti di carne, pollame, patate, piatti surgelati, torte tipo pan di Spagna, pasticceria, pesce e dolci.
TERMOVENTILATO	Per cuocere meringhe, pasticceria, torte tipo pan di Spagna, soufflé, pollame e arrosti di carne.
RISCALDAMENTO RAPIDO	Per preriscaldare il forno rapidamente.

Microonde

Questa funzione può essere utilizzata per la

normale cottura o il riscaldamento di verdure, pesce, patate e carne.



1. Premere la manopola **A** per estrarla finché non viene visualizzata la funzione Microonde.
2. Premere la manopola **G** per estrarla e ruotarla per impostare il livello di potenza del microonde.
3. Premere il tasto **F** per confermare la selezione.
4. Ruotare la manopola **G** per impostare il tempo di cottura.
5. Premere il tasto **E**.

Una volta iniziato il processo di cottura: il tempo di cottura può essere prolungato di 30 secondi alla volta premendo semplicemente il tasto Avvio. Ad ogni pressione successiva il tempo aumenta di 30 secondi.

In alternativa, è possibile aumentare o ridurre il tempo di cottura ruotando la manopola di regolazione.

Per modificare il livello di potenza durante la cottura premere il tasto Back (Indietro), quindi ruotare la manopola di regolazione.

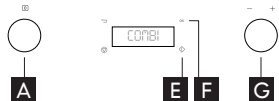
Premere il tasto **E** o **F** per confermare il tempo di cottura

Livello di potenza microonde

Potenza	Usò consigliato:
900 W	Riscaldamento di bevande, acqua, minestre, caffè, tè o altri alimenti ad alto contenuto di acqua. Se l'alimento contiene uova o panna, scegliere una potenza inferiore.
750 W	Cottura di verdure, carne, ecc.
650 W	Cottura di pesce.
500 W	Per una cottura più delicata di salse molto proteiche o piatti a base di uova e formaggio, e per terminare la cottura di piatti in umido.
350 W	Cottura lenta di stufati, scioglimento di burro e cioccolato.
160 W	Scongelo. Per ammorbidire burro e formaggi.
90 W	Per ammorbidire i gelati.

Grill + Microonde 

Questa funzione è indicata per cuocere pietanze gratinate, lasagne, pollame e patate al forno.



1. Premere la manopola **A** per estrarla finché non viene visualizzata la funzione Combi.
2. Premere la manopola **G** per estrarla, quindi ruotarla per impostare il livello di potenza del grill (1-2-3).
3. Premere il tasto **F** per confermare la selezione. Si passa automaticamente alla funzione successiva.
4. Ruotare la manopola **G** per impostare il livello di potenza delle microonde.
5. Premere **F** per confermare la selezione.
6. Ruotare la manopola **G** per impostare il tempo di cottura.
7. Premere il tasto **E**.

La potenza massima delle microonde durante l'uso del grill è di 650W.

Potenza	Uso consigliato:
650 W	Cottura di verdure gratinate
350 - 500 W	Cottura pollame e lasagne
160 - 350 W	Cottura pesce e gratin surgelati
160 W	Cottura di carne
90 W	Gratinatura di frutta

Grill 

Utilizzare questa funzione per dorare rapidamente la superficie delle pietanze.

1. Premere la manopola **A** per estrarla, quindi ruotarla fino a visualizzare la funzione Grill.
2. Premere la manopola **G** per estrarla, quindi ruotarla per impostare il livello di potenza del grill (1-2-3) e premere il tasto **F**.
3. Premere la manopola **G** per estrarla e ruotarla per impostare il tempo di cottura.
4. Premere il tasto **E**.

Disporre il cibo sulla griglia. Girare gli alimenti durante la cottura.

Accertarsi che gli utensili utilizzati siano termoresistenti e idonei all'uso per la cottura in forno.

i **IMPORTANTE:** non usare utensili di plastica con la funzione Grill, in quanto il calore sviluppato li scioglierebbe. Anche la carta o il legno sono sconsigliati.

Scongelamento automatico 

Utilizzare questa funzione per scongelare carne, pollo, pesce, verdure e pane. Lo scongelamento automatico dovrebbe essere usato solo se il peso netto è compreso fra 100 g e 2,5 kg. Disporre sempre il recipiente sul piatto rotante in vetro.



1. Premere la manopola **A** per estrarla, quindi ruotarla fino a visualizzare la funzione Scongelamento automatico.
2. Premere la manopola **G** per estrarla, quindi ruotarla per impostare la categoria di alimento.
3. Premere il tasto **F** per confermare la selezione.
4. Ruotare la manopola **G** per impostare il peso.
5. Premere il tasto **F** per confermare la selezione.
6. Premere il tasto **E**.





Peso:

Per questa funzione è necessario indicare il peso netto dell'alimento. Il forno calcolerà automaticamente il tempo necessario per terminare la procedura.

Alimenti surgelati:

Se l'alimento ha una temperatura più alta di quella di surgelamento (-18 °C), selezionare un peso inferiore.

Se l'alimento ha una temperatura più bassa di quella di surgelamento (-18°C), selezionare un peso superiore.

Alimento	Suggerimenti
Carne  (100 g - 2,0 kg)	Carne macinata, braciolo, bistecche o arrosti. Girare quando viene richiesto.
Pollame  (100 g - 2,5 kg)	Pollo intero, a pezzi o a filetti. Girare quando viene richiesto.
Pesce  (100 g - 2,0 kg)	Intero, a tranci o a filetti. Girare quando viene richiesto.
Verdure  (100 g - 2,0 kg)	Verdure miste, piselli, broccoli, ecc. Girare l'alimento quando viene richiesto.
Pane  (100 g - 2,0 kg)	Pagnotte, focacce o panini. Girare quando viene richiesto.

Per gli alimenti non elencati in questa tabella e se il peso è inferiore o superiore al peso consigliato, seguire la procedura descritta per impostare le microonde e scegliere la potenza di 160 W per lo scongelamento.

i **IMPORTANTE:** Non disporre alimenti congelati direttamente sul piatto rotante caldo. Disporre un normale piatto tra gli alimenti e il piatto rotante caldo.

Gli alimenti congelati in confezioni di plastica o cartone possono essere introdotti direttamente nel forno, purché la confezione non contenga parti metalliche (es. ferretti di chiusura).

La forma della confezione influisce sui tempi di scongelamento. Le confezioni di basso spessore si scongelano più rapidamente rispetto a quelle più spesse. Separare gli alimenti quando iniziano a scongelarsi. Le porzioni separate si scongelano più rapidamente. Se durante lo scongelamento si nota che alcune parti degli alimenti iniziano a cuocersi (es. cosce o ali di pollo), è bene coprirle con una pellicola di alluminio. Girare i pezzi più grossi a metà del tempo di scongelamento.

Gli alimenti lessati, gli stufati e i ragù di carne si scongelano meglio se vengono mescolati di tanto in tanto durante il processo.

Per un risultato ottimale, è preferibile non

scongelare completamente l'alimento e prevedere un tempo di riposo adeguato.

È preferibile considerare sempre un tempo di riposo di alcuni minuti dopo lo scongelamento per consentire una distribuzione uniforme della temperatura negli alimenti.

Scongelamento manuale

Seguire la procedura descritta per impostare le microonde e selezionare la potenza di 160 W per lo scongelamento.

Con l'esperienza si apprenderanno i tempi corretti per le diverse quantità.

Microonde-Termoventilato

Usare questa funzione per cuocere arrosti di carne, pollame, patate, piatti surgelati, torte tipo pan di Spagna, pasticceria, pesce e dolci.



1. Premere la manopola **A** per estrarla, quindi ruotarla fino a visualizzare la funzione Microonde-Termoventilato (vengono visualizzate la temperatura predefinita e la potenza delle microonde).
2. Premere la manopola **G** per estrarla e ruotarla per impostare la temperatura.
3. Premere il tasto **F** per confermare la selezione. Si passa automaticamente alla funzione successiva.
4. Ruotare la manopola **G** per impostare il livello di potenza delle microonde.
5. Premere il tasto **F** per confermare la selezione. Si passa automaticamente alla funzione successiva.
6. Ruotare la manopola **G** per impostare il tempo di cottura.
7. Premere il tasto **E**.

Disporre sempre gli alimenti sulla griglia per favorire un'adeguata circolazione dell'aria. Una volta avviato il processo di riscaldamento, il tempo di cottura può essere facilmente modificato ruotando la manopola di regolazione. Usare il pulsante Indietro per cambiare il livello di potenza o la temperatura finale. Il livello di potenza delle microonde può essere impostato a 0 W. La potenza massima delle microonde durante la cottura termoventilata è di 350W.

Microonde-Termoventilato	
Potenza	Potenza consigliata:
350 W	Cottura di pollame, pesce e gratinati
160 W	Cottura di arrosti
90 W	Cottura di pane e torte

Termoventilato

Questa funzione è indicata per cuocere meringhe, pasticcini, torte tipo pan di Spagna, soufflé, pollame e arrosti di carne.



1. Premere la manopola **A** per estrarla, quindi ruotarla fino a visualizzare la funzione Termoventilato (viene visualizzata la temperatura predefinita).
2. Premere la manopola **G** per estrarla e ruotarla per impostare la temperatura.
3. Premere il tasto **F** per confermare la selezione.
4. Ruotare la manopola **G** per impostare il tempo di cottura.
5. Premere il tasto **E**.

Disporre sempre gli alimenti sulla griglia per favorire un'adeguata circolazione dell'aria. Utilizzare la teglia per cuocere pezzi piccoli, come biscotti o panini. Una volta avviato il processo di riscaldamento, il tempo di cottura può essere facilmente modificato ruotando la manopola di regolazione. Utilizzare il tasto Indietro per tornare al punto in cui è possibile cambiare la temperatura finale.

Riscaldamento rapido

Usare questa funzione per preriscaldare il forno vuoto. Il preriscaldamento deve sempre avvenire a forno vuoto, come per la normale cottura nel forno convenzionale.



1. Premere la manopola **A** per estrarla, quindi ruotarla fino a visualizzare la funzione Preriscaldamento (viene visualizzata la temperatura predefinita).

2. Premere la manopola **G** per estrarla e ruotarla per impostare la temperatura.
3. Premere il tasto **E**. Durante il processo di riscaldamento rapido, viene visualizzata la temperatura corrente del forno.
4. Impostare il tempo di attesa e premere il tasto **F**.

Non introdurre gli alimenti nel forno prima o durante il preriscaldamento. Il calore intenso potrebbe farlo bruciare. Una volta avviato il processo di riscaldamento, la temperatura può essere facilmente regolata ruotando l'apposita manopola.

⚠ATTENZIONE! L'apparecchio e i suoi componenti accessibili possono diventare molto caldi durante l'uso. Fare attenzione a non toccare le resistenze. I bambini piccoli devono essere tenuti lontani. Durante e dopo l'uso non toccare gli elementi riscaldanti o la superficie interna dell'apparecchio perché possono causare ustioni. Evitare il contatto con panni o altro materiale infiammabile fino a che tutti i componenti dell'apparecchio non si siano completamente raffreddati.

⚠ATTENZIONE! non riscaldare o cuocere nell'apparecchio cibi in barattoli o contenitori chiusi ermeticamente.

La pressione che si sviluppa all'interno potrebbe farli scoppiare, danneggiando l'apparecchio.

⚠ATTENZIONE! se l'apparecchio viene utilizzato con una modalità di cottura combinata, non consentire ai bambini di usarlo senza la supervisione di un adulto, a causa delle alte temperature generate.

⚠ATTENZIONE! Quando si riscaldano liquidi, questi si possono surriscaldare oltre il punto di ebollizione senza che appaiano bollicine. Questo può determinare un traboccamento improvviso di liquido bollente. Per prevenire questa eventualità, procedere come segue:

1. Evitare l'uso di contenitori a collo stretto.
2. Mescolare il liquido prima di introdurre il recipiente nell'apparecchio e lasciarvi immerso un cucchiaino.
3. Dopo il riscaldamento, lasciar riposare brevemente il liquido e mescolarlo nuovamente prima di estrarre il recipiente dall'apparecchio.

⚠ATTENZIONE! Dopo aver riscaldato gli alimenti per bambini o liquidi nel biberon, oppure in contenitori per omogeneizzati, agitare e controllare sempre la temperatura prima di servire.

Pulizia e manutenzione

La pulizia è la sola manutenzione normalmente richiesta.

La mancata esecuzione delle operazioni di pulizia periodiche può provocare deterioramenti della superficie, che possono influenzare negativamente la durata dell'apparecchio e causare situazioni di pericolo.

i **IMPORTANTE:** non utilizzare pagliette metalliche, detersivi aggressivi, panni abrasivi, ecc. che possano danneggiare la mascherina, l'interno e l'esterno del forno. Usare una spugna con un detersivo delicato o un panno carta con un detersivo spray per vetri. Applicare il prodotto spray per vetri su un panno carta. Non spruzzare il prodotto direttamente sul forno.

Ad intervalli regolari, specialmente se si sono verificati traboccamenti, rimuovere il piatto rotante e il relativo supporto e pulire la base del forno.

Questo forno è progettato per operare con il piatto rotante inserito.

i **IMPORTANTE:** non far funzionare il forno quando il piatto rotante è stato rimosso per essere pulito.

Usare un panno morbido con acqua e un detersivo delicato per pulire le superfici interne, le parti interna ed esterna dello sportello e l'apertura del forno.

i **IMPORTANTE:** non lasciare che si formino depositi di grasso o di cibo attorno allo sportello.

Per le macchie tenaci, far bollire una tazza colma d'acqua nel forno per 2 o 3 minuti. Il vapore ammorbidirà lo sporco.

i **IMPORTANTE:** per la pulizia del forno a microonde, non utilizzare apparecchi a vapore.

Gli odori all'interno del forno possono essere eliminati introducendo una tazza di acqua e succo di limone e facendola bollire per alcuni minuti.

Il grill non necessita di alcuna pulizia perché il calore intenso brucia direttamente la sporcizia, mentre la parete superiore del forno deve essere pulita regolarmente. Per eseguire questa operazione, si consiglia di utilizzare una spugna con acqua calda e detersivo liquido.

Se la funzione Grill non viene usata regolarmente, è opportuno avviarla per 10 minuti una volta al mese per bruciare gli eventuali residui sulla serpentina.

Accessori lavabili in lavastoviglie

- Supporto del piatto rotante.
- Piatto rotante in vetro.

⚠ATTENZIONE: Non rimuovere i pannelli di copertura. La guarnizione della porta e le zone circostanti devono essere controllate periodicamente. Se tali zone sono danneggiate, non utilizzare l'apparecchio finché non sia stato riparato da un tecnico autorizzato. Per evitare il rischio di folgorazione, prima di qualsiasi intervento di manutenzione accertarsi che l'apparecchio sia spento e scollegato dall'alimentazione elettrica. Non usare in nessun caso pulitrici a getto di vapore.

Cosa fare se...

Problema	Possibile causa	Soluzione
L'apparecchio non funziona.	L'apparecchio non è collegato alla rete elettrica.	Controllare i fusibili e accertarsi che non manchi la corrente.
	Lo sportello non è chiuso.	Prima del riavvio, aprire e richiudere lo sportello.
Il display mostra la lettera "F" seguita da una lettera o un numero	Guasto software.	Contattare il Servizio Assistenza di zona e comunicare la lettera o il numero che segue la lettera "F".
Gli alimenti non sono riscaldati in modo uniforme.	Parti molto sottili, come le estremità delle ali di pollo e simili, non sono coperte.	Coprire le parti più sottili con una pellicola di alluminio.
	Gli alimenti sono stati riscaldati a un livello di potenza troppo elevato.	Scegliere un livello di potenza inferiore.
	Il piatto rotante si è fermato.	Controllare che il piatto rotante e l'apposito supporto siano posizionati correttamente e che gli alimenti siano posti al centro e non tocchino le pareti del forno.
Gli alimenti non ruotano.	Il piatto rotante si è fermato.	Controllare che il piatto rotante e l'apposito supporto siano posizionati correttamente e che il fondo del forno sia pulito.

Centro Assistenza Autorizzato

Prima di chiamare il Centro Assistenza autorizzato:

1. Verificare se non è possibile eliminare da soli gli inconvenienti (vedere il prospetto "Cosa fare, se...").
2. Spegner e riaccendere l'apparecchio per accertarsi che l'inconveniente sia stato avviato.

Se dopo i suddetti controlli l'inconveniente permane, contattare il Centro Assistenza IKEA più vicino.

Prepararsi a fornire:

- il tipo di difetto;
- il tipo e modello esatto dell'apparecchio;
- il codice di assistenza (il numero indicato dopo la parola "Service" sulla targhetta) posto sul bordo interno della cavità del forno (visibile quando lo sportello è aperto);
- il proprio indirizzo completo;
- il proprio numero di telefono.

SERVICE 0000 000 00000

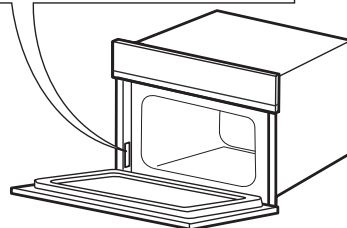


- Qualora si renda necessaria una riparazione, rivolgersi ad un Centro Assistenza IKEA (a garanzia dell'utilizzo di pezzi di ricambio originali e di una corretta riparazione).

Dati tecnici

Identificazione modello: ANRÄTTA 104 117 65	
Tensione di alimentazione	220-240 V/50 Hz
Potenza nominale	2800 W
Fusibile	16 A
Potenza di uscita microonde	900 W
Grill	1600 W
Convezione	1200 W
Dimensioni esterne (AxLxP)	455 x 595 x 566
Dimensioni interne (AxLxP)	210 x 450 x 420

I dati tecnici si trovano nella targhetta matricola all'interno dell'apparecchio.



Dati per verifica prestazioni riscaldamento in conformità alla IEC 60705.

La Commissione Elettrotecnica Internazionale (IEC) ha messo a punto una prova standard per valutare le prestazioni di riscaldamento dei forni a microonde. Per questo forno si raccomanda quanto segue:

Prova	Quantità	Tempo appross.	Livello di potenza	Recipiente
12.3.1 Crema all'uovo	1000 g	12 -13 min	650 W	Pyrex 3.227
12.3.2 Pandispagna	475 g	5 1/2 min	650 W	Pyrex 3.827
12.3.3 Polpettone	900 g	13-14 min	750 W	Pyrex 3.838
12.3.4 Patate gratinate	1100 g	28 - 30 minuti	Termoventilato 190 °C + 350 W	Pyrex 3.827
12.3.5 Torta	700 g	28 - 30 minuti	Termoventilato 175 °C + 90 W	Pyrex 3.827
12.3.6 Pollo	1000 g	30 - 32 min	Termoventilato 210 °C + 350 W	Pyrex 3.827
13.3 Scongelo della carne	500 g	10 min	160 W	

Conforme alla norma CEI 60350.

La Commissione Elettrotecnica Internazionale ha messo a punto una prova di riscaldamento standard per valutare le prestazioni di riscaldamento dei forni. Per questo forno si raccomanda quanto segue:

Prova	Tempo appross.	Temperatura	Forno preriscaldato	Accessori
7.5.1 Biscotto di pasta frolla	30 - 35 min	150 °C	No	Teglia da forno
7.5.3 Piccole torte	18 - 20 min	170 °C	Sì	Teglia da forno
7.6.1 Pan di spagna senza grassi	33 - 35 min	160 °C	Sì	Griglia
7.6.2 Torta di mele	65 - 70 min	160 -170 °C	Sì	Griglia
9.2 Toast	4 - 5 min	Grill High	Sì	Griglia

NOTA: queste informazioni sono rivolte esclusivamente a tecnici qualificati.

Installazione

Montaggio dell'apparecchio

Durante l'installazione dell'apparecchio, seguire le istruzioni per il montaggio fornite separatamente.

Le operazioni di installazione e riparazione devono essere eseguite da un tecnico specializzato, in conformità alle istruzioni del fabbricante e nel rispetto delle norme locali vigenti in materia di sicurezza.

Non riparare o sostituire qualsiasi parte dell'apparecchio se non espressamente richiesto nel manuale d'uso.

I bambini non devono effettuare operazioni d'installazione. Tenere i bambini lontani durante l'installazione dell'apparecchio.

Tenere il materiale d'imballaggio (sacchetti di plastica, parti in polistirene, ecc.) fuori dalla portata dei bambini sia durante che dopo l'installazione.

Utilizzare guanti protettivi durante le operazioni di disimballaggio e installazione.

La movimentazione e l'installazione dell'apparecchio devono essere effettuate da due o più persone.

Prima di effettuare qualunque intervento di installazione, l'apparecchio deve essere scollegato dalla rete elettrica.

Dopo aver disimballato l'apparecchio, controllare che l'apparecchio non sia stato danneggiato durante il trasporto. In caso di problemi, contattare il rivenditore o il Servizio Assistenza.

Dopo aver disimballato l'apparecchio, accertarsi che lo sportello dell'apparecchio si chiude correttamente.

In caso di problemi, contattare il rivenditore o il Servizio Assistenza. Per evitare danni, rimuovere il forno

dalla base di polistirolo solo al momento dell'installazione.

Durante l'installazione, accertarsi che l'apparecchio non danneggi il cavo di alimentazione.

Dispositivo di sicurezza dello sportello

Dispositivo di blocco della porta

Per aprire la porta con il dispositivo di sicurezza vedere la Fig. 1.

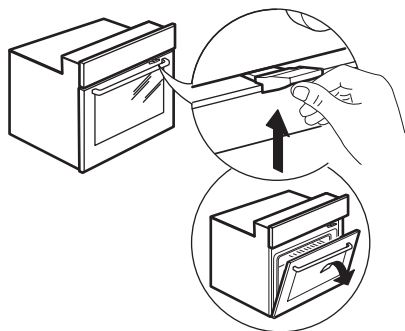


Fig. 1

Il dispositivo di sicurezza della porta può essere rimosso come illustrato nella sequenza di immagini (Fig. 2).

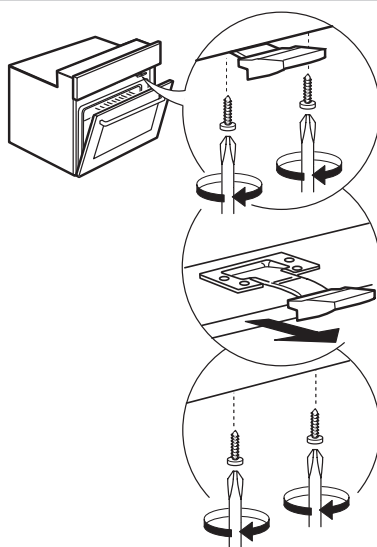


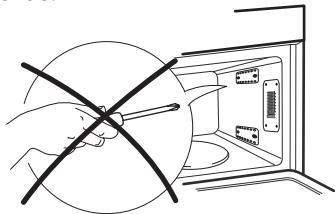
Fig. 2

Collegamento elettrico

Prima di collegare l'apparecchio

Controllare che la tensione indicata sulla targhetta matricola corrisponda a quella dell'impianto elettrico domestico.

La targhetta matricola si trova sul bordo anteriore del forno (visibile a porta aperta). Non rimuovere le piastre di protezione del forno a microonde che si trovano lateralmente nella cavità del forno. Tali pannelli impediscono che i grassi e pezzetti di cibo entrino nei canali di diffusione delle microonde.



Assicurarsi prima dell'installazione che il forno sia vuoto.

Assicurarsi che l'apparecchio non sia danneggiato.

Verificare che lo sportello del forno si chiuda perfettamente e che la guarnizione interna non sia danneggiata. Vuotare il forno e pulire l'interno con un panno morbido inumidito. Non accendere l'apparecchio se il cavo di alimentazione o la spina sono danneggiati, se non funziona correttamente o se è caduto o è stato danneggiato. Non immergere il cavo di alimentazione o la spina nell'acqua. Tenere il cavo di alimentazione lontano dalle superfici calde. Si potrebbero creare rischi di scosse elettriche, d'incendio o altre situazioni pericolose.

Dopo il collegamento

Il forno può funzionare solo se lo sportello è perfettamente chiuso.

La messa a terra dell'apparecchio è obbligatoria per legge.

Il fabbricante declina qualsiasi responsabilità per eventuali danni a persone, animali o cose derivanti dalla mancata osservanza di questa norma.

I produttori non sono responsabili per problemi causati dall'inosservanza delle presenti istruzioni da parte dell'utente. La mancata osservanza delle seguenti istruzioni può creare situazioni di pericolo. Il produttore declina ogni responsabilità per lesioni a persone o animali o danni alla proprietà dovuti al mancato rispetto delle precauzioni e dei suggerimenti sopra elencati.

ATTENZIONE: l'apparecchio non è destinato ad essere messo in funzione mediante un temporizzatore esterno o un sistema di comando a distanza separato. Una volta terminata l'installazione, i componenti elettrici non dovranno più essere accessibili dall'utilizzatore. Affinché l'installazione sia conforme alle norme di sicurezza vigenti, occorre un interruttore onnipolare avente una distanza minima di 3 mm tra i contatti.

AVVERTENZA: il cavo di alimentazione deve essere sufficientemente lungo da permettere il collegamento dell'apparecchio, incassato nel mobile, all'alimentazione di rete. Evitare di tirare il cavo di alimentazione. Se il cavo di alimentazione è danneggiato, sostituirlo con uno equivalente. Il cavo di alimentazione deve essere sostituito da un tecnico qualificato in conformità alle istruzioni del produttore e alle normative vigenti in materia di sicurezza. Contattare il Servizio Assistenza Tecnica autorizzato. Non accendere l'apparecchio se il cavo di alimentazione o la spina sono danneggiati, se non funziona correttamente o se è caduto o è stato danneggiato. Non immergere il cavo di alimentazione o la spina nell'acqua. Tenere il cavo di alimentazione lontano dalle superfici calde.

Non toccare l'apparecchio con parti del corpo bagnate e non utilizzarlo a piedi scalzi.

Non utilizzare cavi di prolunga, prese multiple o adattatori. Non collegare l'apparecchio a una presa azionabile con telecomando.

Consigli per la salvaguardia dell'ambiente

⚠ ATTENZIONE: è pericoloso per qualunque persona non qualificata effettuare operazioni di assistenza o riparazione che comportino la rimozione dei pannelli di copertura, in quanto tali pannelli forniscono la protezione necessaria contro l'energia delle microonde.

⚠ ATTENZIONE: La mancata esecuzione delle operazioni di pulizia periodiche può provocare deterioramenti della superficie, che possono influenzare negativamente la durata dell'apparecchio e causare situazioni di pericolo.

⚠ ATTENZIONE: Pulire regolarmente il forno ed eliminare di volta in volta i residui di cottura.


⚠ ATTENZIONE: Per evitare il rischio di folgorazione, prima di qualsiasi intervento di manutenzione accertarsi che l'apparecchio sia spento e scollegato dall'alimentazione. Non usare in nessun caso pulitrici a getto di vapore.

⚠ ATTENZIONE: Non utilizzare detergenti abrasivi o raschietti metallici per pulire la porta del forno in vetro, in quanto potrebbero graffiarne la superficie e causarne la frantumazione.

⚠ Per evitare il rischio di ustioni, attendere che l'apparecchio si sia raffreddato prima di eseguire qualsiasi operazione di pulizia o manutenzione.


⚠ ATTENZIONE: spegnere l'apparecchio prima di sostituire la lampadina, per evitare rischi di scosse elettriche.

SMALTIMENTO DEL MATERIALE DI IMBALLAGGIO

Il materiale di imballaggio è riciclabile al 100% ed è contrassegnato dal simbolo del riciclo . Non disperdere le diverse parti dell'imballaggio nell'ambiente, ma smaltirle in conformità alle norme stabilite dalle autorità locali.

SMALTIMENTO ELETTRODOMESTICI

Questo prodotto è fabbricato con materiale riciclabile o riutilizzabile. Smaltire il prodotto rispettando le normative locali in materia. Per ulteriori informazioni sul trattamento, il recupero e il riciclaggio degli elettrodomestici, contattare l'ufficio locale competente, il servizio di raccolta dei rifiuti domestici o il negozio presso il quale il prodotto è stato acquistato. Questo apparecchio è contrassegnato in conformità alla Direttiva Europea 2012/19/UE sui rifiuti di apparecchiature elettriche ed elettroniche (RAEE). Provvedendo al corretto smaltimento del prodotto si contribuirà ad evitare potenziali conseguenze negative sull'ambiente e sulla salute umana.

Il simbolo  sul prodotto o sulla documentazione di accompagnamento indica che questo apparecchio non deve essere smaltito come rifiuto domestico, bensì conferito presso un centro di raccolta preposto al ritiro delle apparecchiature elettriche ed elettroniche.

CONSIGLI PER IL RISPARMIO ENERGETICO

Preriscaldare il forno solo se specificato nella tabella di cottura o nella ricetta. Usare teglie laccate o smaltate in colori scuri, in quanto assorbono il calore in modo più efficiente. Gli alimenti che richiedono tempi di cottura lunghi continueranno comunque a cuocere anche a forno spento.

GARANZIA IKEA

Quanto dura la garanzia IKEA?

Questa garanzia è valida per 5 anni a partire dalla data di acquisto/consegna del tuo elettrodomestico presso un negozio IKEA. È necessario esibire lo scontrino originale come documento comprovante l'acquisto. Eventuali interventi di assistenza effettuati durante la garanzia non ne estenderanno la validità.

Chi fornisce il servizio?

Il servizio assistenza selezionato ed autorizzato da IKEA fornirà il servizio attraverso la propria rete di Partner di Assistenza autorizzati.

Cosa copre questa garanzia?

La garanzia copre i difetti dell'elettrodomestico causati da vizi di fabbricazione (difetto funzionale), a partire dalla data di acquisto/consegna dell'elettrodomestico. Questa garanzia è applicabile solo all'uso domestico. Le eccezioni sono descritte alla voce "Cosa non è coperto dalla garanzia?". Nel periodo di validità della garanzia, i costi di riparazione (pezzi di ricambio, manodopera e viaggi del personale tecnico) saranno sostenuti dal servizio assistenza, fermo restando che l'accesso all'apparecchiatura per l'intervento di riparazione non comporti spese particolari. Queste condizioni sono conformi alle direttive EU (No. 99/44/CE) e alle norme locali. I componenti sostituiti diventano proprietà di IKEA.

Come IKEA interverrà per risolvere il problema?

Il servizio assistenza incaricato da IKEA per l'esecuzione del servizio esaminerà il prodotto e deciderà, a propria esclusiva discrezione, se lo stesso rientra nella copertura della garanzia. Il Servizio Assistenza IKEA o il suo Partner di Assistenza autorizzato tramite i rispettivi Centri di Assistenza, a propria esclusiva discrezione, riparerà il prodotto difettoso o provvederà a sostituirlo con un prodotto uguale o di pari valore.

Cosa non è coperto dalla garanzia?

- Normale usura

- Danni provocati deliberatamente, danni provocati dalla mancata osservanza delle istruzioni di funzionamento, da un'installazione non corretta o in seguito a collegamento a un voltaggio errato. Danni provocati da reazioni chimiche o elettrochimiche, ruggine, corrosione o danni causati da acqua, inclusi i danni causati dalla presenza di eccessivo calcare nelle condutture idriche. Danni causati da eventi atmosferici e naturali.
- Le parti soggette a consumo, incluse batterie e lampadine.
- Danni a parti non funzionali e decorative che non influiscono sul normale uso dell'elettrodomestico, inclusi graffi e differenze di colore.
- Danni accidentali causati da corpi o sostanze estranee e danni causati da pulizia o eliminazione di ostruzioni da filtri, sistemi di scarico o cassette del detersivo.
- Danni ai seguenti componenti: vetroceramica, accessori, cestelli per posate e stoviglie, tubi di alimentazione e drenaggio, guarnizioni, lampadine e copri lampadine, griglie, manopole, rivestimento e parti del rivestimento. A meno che si possa provare che tali danni siano stati causati da errori di fabbricazione.
- Casi in cui non vengono rilevati difetti funzionali durante la visita di un tecnico.
- Riparazioni non eseguite dal nostro Servizio Assistenza autorizzato e/o da un Partner di Assistenza contrattuale autorizzato o in caso di uso di ricambi non originali.
- Riparazioni causate da un'installazione non corretta o non conforme alle specifiche.
- Casi di uso improprio e/o non domestico dell'apparecchio, ad es. uso professionale.
- Danni da trasporto. Qualora sia il cliente a trasportare il prodotto alla propria abitazione o ad altro indirizzo, IKEA non è responsabile per eventuali danni che potrebbero verificarsi durante il trasporto. In compenso, qualora sia IKEA ad effettuare il trasporto del prodotto

all'indirizzo del cliente, eventuali danni occorsi al prodotto durante la consegna saranno coperti da IKEA.

- Costi inerenti la prima installazione dell'elettrodomestico IKEA.
- Tuttavia, qualora un fornitore di servizi IKEA o un suo partner autorizzato ripari o sostituisca l'apparecchio nei termini della presente garanzia, il fornitore o il partner autorizzato reinstalleranno l'apparecchio riparato o installeranno l'apparecchio in sostituzione, se necessario.

Tali restrizioni non valgono per regolari interventi svolti da personale tecnico qualificato con ricambi originali per adattare l'apparecchio alle disposizioni tecniche di sicurezza di un altro paese UE.

Applicazione delle leggi nazionali

Il cliente è titolare dei diritti previsti dal D. Lgs. n. 206/2005 e la presente garanzia IKEA di 5 (cinque) anni lascia impregiudicati tali diritti che rispondono o estendono i diritti minimi legali di ogni paese in termini di garanzia. Tali condizioni non limitano tuttavia in alcun modo i diritti del consumatore definiti dalle leggi locali.

Area di validità

For appliances which are purchased in Per gli elettrodomestici acquistati in una nazione EU e portati in un'altra nazione EU, i servizi saranno forniti in base alle condizioni di garanzia applicabili nel nuovo paese. L'obbligo di fornire il servizio in base alle condizioni della garanzia esiste solo se l'elettrodomestico è conforme ed è installato secondo:

- le specifiche tecniche del paese in cui viene richiesta l'applicazione della garanzia;
- le informazioni sulla sicurezza contenute nelle Istruzioni per il montaggio e nel Manuale dell'utente.

Il servizio ASSISTENZA dedicato per gli apparecchi IKEA

Non esitate a contattare il Centro Assistenza Autorizzato incaricato da IKEA per:

- richiedere assistenza tecnica nel periodo di garanzia

- richiedere chiarimenti sull'installazione degli elettrodomestici IKEA installati nelle cucine IKEA
- richiedere informazioni sul funzionamento degli elettrodomestici IKEA.

Per assicurarvi la migliore assistenza vi preghiamo di leggere attentamente le istruzioni di assemblaggio e/o il manuale di istruzioni del prodotto prima di contattarci.

Come contattarci se avete bisogno di assistenza



Siete pregati di contattare il numero del Centro Assistenza Autorizzato incaricato da IKEA riportato sull'ultima pagina di questo manuale

i Al fine di garantirvi un servizio più veloce, vi suggeriamo di utilizzare i numeri di telefono riportati in questo manuale. Fate sempre riferimento ai numeri indicati nel manuale dell'apparecchiatura per la quale avete bisogno di assistenza. Vi suggeriamo di avere sempre a disposizione il codice IKEA (8 cifre) e il codice a 12 cifre riportati nell'etichetta del vostro prodotto.

i CONSERVATE IL DOCUMENTO DI ACQUISTO/CONSEGNA!

È la prova del vostro acquisto ed è necessario esibirlo affinché la garanzia sia valida. Sullo scontrino sono riportati anche il nome e il codice articolo IKEA (8 cifre) per ogni apparecchiatura acquistata.

Avete bisogno di ulteriore aiuto?

Per qualunque informazione non relativa all'assistenza vi preghiamo di far riferimento al Servizio Cliente del punto vendita IKEA di riferimento. Vi preghiamo di leggere attentamente la documentazione tecnica relativa all'elettrodomestico prima di contattarci.